



وزارة تطوير القطاع العام

الخطة التنفيذية للوزارة للعام 2015

المنبثقة عن

الخطة التنفيذية لبرنامج تطوير أداء الجهاز

الحكومي للأعوام 2014 - 2016

مشروع تمكين المرأة في قطاع الخدمة المدنية

تقرير دراسة تحليل واقع حال المرأة في قطاع الخدمة المدنية.

**"وستستمر الحكومة بالعمل على تعزيز دور المرأة في مسيرة البناء، واتخاذ الخطوات اللازمة لحماية حقوقها
كاملة."**

**(خطاب العرش السامي في افتتاح الدورة
العادية الأولى لمجلس الأمة السادس عشر،
عمان، الأردن، 28 تشرين الثاني/نوفمبر
2010)**

رقم الصفحة	قائمة المحتويات
1	المحور الأول:
1	1. مقدمة
2	2. مرجعيات الدراسة
2	3. أهداف الدراسة
3	4. منهجية الدراسة
3	5. حدود الدراسة
4	المحور الثاني: تحليل البيانات
31	المحور الثالث: مناقشة نتائج تحليل بيانات الدراسة
	الملاحق:
	1. الدوائر المشمولة بالدراسة مقسمة حسب المجموعات القطاعية
	2. عدد الموظفين ذكور وإناث والنسبة حسب كل دائرة
	3. توزيع الذكور والإناث حسب الفئة الوظيفية
	4. توزيع الذكور والإناث حسب المستوى الوظيفي
	5. توزيع الذكور والإناث حسب المؤهل العلمي
	6. توزيع الذكور والإناث حسب التوزيع الجغرافي

الصفحة	الوصف	رقم الجدول
4	نسبة الذكور والإناث في قطاع الخدمة المدنية.	الجدول والرسم البياني رقم 1
5	نسبة الذكور والإناث في وزارتي التربية والتعليم والصحة وباقي دوائر قطاع الخدمة المدنية.	الجدول والرسم البياني رقم 2
6	توزيع الإناث في قطاع الخدمة المدنية.	الرسم البياني رقم 3
7	نسبة الذكور والإناث في قطاع الخدمة المدنية حسب الفئة الوظيفية.	الجدول رقم 3 والرسم البياني رقم 4
8	توزيع الإناث في قطاع الخدمة المدنية حسب الفئة الوظيفية.	الرسم البياني رقم 5
9	نسبة الذكور والإناث في قطاع الخدمة المدنية حسب المستوى الوظيفي.	الجدول رقم 4 والرسم البياني رقم 6
10	توزيع الإناث في قطاع الخدمة المدنية حسب المستوى الوظيفي.	الرسم البياني رقم 7
10	توزيع شاغلي الوظائف القيادية والإشرافية في الخدمة المدنية.	الجدول رقم 5
11	توزيع شاغلي وظائف الفئة العليا/المجموعة الثانية ومن في سويتهم في الخدمة المدنية	الجدول رقم 6
12	نسبة الذكور والإناث في قطاع الخدمة المدنية حسب المؤهل العلمي.	الجدول رقم 7 والرسم البياني رقم 8
13	توزيع الإناث في قطاع الخدمة المدنية حسب المؤهل العلمي.	الرسم البياني رقم 9
14	نسبة الذكور والإناث في قطاع الخدمة المدنية حسب الإقليم والمحافظه.	الجدول رقم 8 والرسم البياني رقم 10 و 11
16	توزيع الإناث في قطاع الخدمة المدنية حسب الإقليم والمحافظه.	الرسم البياني رقم 12 و 13
17	نسبة الذكور والإناث في قطاع الخدمة المدنية حسب الفئة الوظيفية/مجموعة الإدارة العامة.	الرسم البياني رقم 14
18	نسبة الذكور والإناث في قطاع الخدمة المدنية حسب الفئة الوظيفية/مجموعة الموارد والبنية التحتية.	الرسم البياني رقم 15
18	نسبة الذكور والإناث في قطاع الخدمة المدنية حسب الفئة الوظيفية/مجموعة المال والاقتصاد.	الرسم البياني رقم 16
19	نسبة الذكور والإناث في قطاع الخدمة المدنية حسب الفئة الوظيفية/مجموعة الموارد البشرية.	الرسم البياني رقم 17
20	نسبة الذكور والإناث في قطاع الخدمة المدنية حسب المستوى الوظيفي/مجموعة الإدارة العامة.	الرسم البياني رقم 18
21	نسبة الذكور والإناث في قطاع الخدمة المدنية حسب المستوى الوظيفي/مجموعة الموارد والبنية التحتية.	الرسم البياني رقم 19
22	نسبة الذكور والإناث في قطاع الخدمة المدنية حسب المستوى الوظيفي/مجموعة المال والاقتصاد.	الرسم البياني رقم 20
23	نسبة الذكور والإناث في قطاع الخدمة المدنية حسب المستوى الوظيفي/مجموعة الموارد البشرية.	الرسم البياني رقم 21
24	نسبة الذكور والإناث في قطاع الخدمة المدنية حسب المؤهل العلمي/مجموعة الإدارة العامة.	الرسم البياني رقم 22
24	نسبة الذكور والإناث في قطاع الخدمة المدنية حسب المؤهل العلمي/مجموعة الموارد والبنية التحتية.	الرسم البياني رقم 23
25	نسبة الذكور والإناث في قطاع الخدمة المدنية حسب المؤهل العلمي/مجموعة المال والاقتصاد.	الرسم البياني رقم 24
26	نسبة الذكور والإناث في قطاع الخدمة المدنية حسب المؤهل العلمي/مجموعة الموارد البشرية.	الرسم البياني رقم 25
27	نسبة الذكور والإناث في قطاع الخدمة المدنية حسب الإقليم والمحافظه/مجموعة الإدارة العامة.	الرسم البياني رقم 26 و 27
28	نسبة الذكور والإناث في قطاع الخدمة المدنية حسب الإقليم والمحافظه/مجموعة الموارد والبنية التحتية.	الرسم البياني رقم 28 و 29
29	نسبة الذكور والإناث في قطاع الخدمة المدنية حسب الإقليم والمحافظه/مجموعة المال والاقتصاد.	الرسم البياني رقم 30 و 31
30	نسبة الذكور والإناث في قطاع الخدمة المدنية حسب الإقليم والمحافظه/مجموعة الموارد البشرية.	الرسم البياني رقم 32 و 33

هدفت الدراسة إلى تحليل واقع حال المرأة في قطاع الخدمة المدنية، وفقاً لأربعة متغيرات (الفئة الوظيفية، والمستوى الوظيفي، والمؤهل العلمي، والتوزيع الجغرافي)، حيث شملت الدراسة دوائر قطاع الخدمة المدنية والبالغ عددها (103) دائرة، وذلك خلال فترة الربع الأول من العام 2015.

واتبعت الدراسة أسلوب المنهج الوصفي التحليلي للبيانات الواردة من دوائر قطاع الخدمة المدنية، ومن أبرز ما توصلت إليه الدراسة:

- بلغ عدد الإناث في دوائر قطاع الخدمة المدنية، (92,522) موظفة، شكّلن ما نسبته (44.95%) من إجمالي عدد الموظفين البالغ (205,825) موظفاً. وإذا ما تم استثناء وزارتي التربية والتعليم والصحة من بيانات الدراسة، فإن هذه النسبة تنخفض إلى (24.25%).
- شكّلت الإناث ما نسبته (29.19%) من مجموع شاغلي الوظائف القيادية¹ والإشرافية²، بواقع (37.90%) من مجموع الوظائف القيادية، وبواقع (23.68%) من مجموع الوظائف الإشرافية.
- أما من حيث المؤهل العلمي، فقد شكّلت الإناث ما نسبته (48.93%) من مجموع حملة الشهادات العليا (دكتوراه، ماجستير، دبلوم عالي).
- كانت أعلى نسبة للإناث على مستوى الدوائر لدى (المجلس الأعلى لشؤون الأشخاص المعوقين)، حيث بلغت نسبة الإناث (59.75%)، بينما كانت أقل النسب للإناث لدى (مؤسسة سكة حديد العقبة)، حيث كانت النسبة (0.98%)، مع الإشارة إلى وجود دائرتين (دائرة قاضي القضاة ودائرة الإفتاء العام) لا يوجد فيهما إناث بسبب طبيعة عملهما.
- فيما يتعلق بالفئة الوظيفية، كانت أدنى نسبة للإناث في وظائف (الفئة العليا/ المجموعة الثانية ومن في سويتهم³)، حيث شكّلن ما نسبته (6.88%)، في حين أن أعلى نسبة للإناث كانت في الفئة (الثانية)، حيث شكّلن ما نسبته (55.64%).
- وفيما يتعلق بالمستوى الوظيفي، كانت أدنى نسبة للإناث لمن يشغلن وظيفة بمستوى (مساعد أمين عام/مساعد مدير عام/مدير إدارة)، حيث شكّلن ما نسبته (6.73%)، بينما كانت النسبة الأعلى في المستويات الوظيفية الأدنى (مستوى موظف)، حيث شكّلن ما نسبته (46.22%).

¹ تشمل الوظائف القيادية وفقاً لهذه الدراسة، وظائف (أمين عام/مدير عام/رئيس هيئة/محافظ/مفوض/عضو مجلس مفوضين/مستشار فئة عليا/مساعد أمين عام/مساعد مدير عام/مدير دائرة/مدير مديرية).

² تشمل الوظائف الإشرافية وفقاً لهذه الدراسة، وظائف (رئيس قسم/رئيس شعبة).

³ تشمل وظائف الفئة العليا/المجموعة الثانية ومن في سويتهم، وظائف (أمين عام/مدير عام/رئيس هيئة/محافظ/مفوض/عضو مجلس مفوضين/مستشار فئة عليا).

- أما بخصوص المستوى العلمي، كانت أدنى نسبة للإناث لأولئك الحاصلات على درجة (الدكتوراه)، حيث شكّلت ما نسبته (18.21%)، بينما كانت أعلى النسب للحاصلات على درجة (دبلوم عالي)، حيث شكّلت ما نسبته (57.55%).
- وفيما يتعلق بالتوزيع الجغرافي، كانت أدنى نسبة للإناث في إقليم الوسط، حيث شكّلت ما نسبته (43.85%)، بينما حظي إقليم الشمال بأعلى نسبة، حيث شكّلت ما نسبته (47.23%)، أما في إقليم الجنوب، فقد كانت النسبة (44.49%).
- أما فيما يخص المحافظات، فقد حظيت محافظة (الكرك) على أعلى نسبة، حيث شكّلت ما نسبته (50.80%)، في حين كانت أقل نسبة للإناث في محافظة (العقبة)، حيث شكّلت (32.53%) من إجمالي موظفي قطاع الخدمة المدنية في تلك المحافظة.
- عند تحليل توزيع الإناث حسب الفئة الوظيفية والمستوى الوظيفي والوظائف القيادية والإشرافية والمؤهل العلمي والدراسات العليا والتوزيع الجغرافي حسب الإقليم والمحافظة، نجد أن هذا التوزيع مقارب بشكل كبير لتوزيع الذكور.

ومن أبرز ما توصي به هذه الدراسة، تعميم ونشر نتائج هذه الدراسة على مختلف الجهات ذات العلاقة، وإطلاع كافة المعنيين على هذه النتائج. والطلب من الدوائر الحكومية التي تتدنى فيها نسبة تمثيل الإناث في الوظائف القيادية والإشرافية دراسة ومراجعة أسباب هذا التدني في نسب التمثيل، ووضع وتنفيذ البرامج الكفيلة برفع نسبة تمثيل المرأة في هذه الوظائف وفق مبادئ وأسس الجدارة والاستحقاق وتكافؤ الفرص.

تشكل المرأة الأردنية نصف المجتمع وتساهم في مسيرة بناء الأردن الحديث. وقد أولت الحكومات الأردنية المتعاقبة هذا الموضوع وشملت برعايته خاصة، وذلك تنفيذاً لتوجيهات صاحب الجلالة الملك عبد الله الثاني بن الحسين المعظم حفظه الله ورعاه المتعلقة بضرورة سن التشريعات وتوفير البيئة الملائمة التي توفر للمرأة دوراً كاملاً غير منقوص في الحياة الاجتماعية والاقتصادية والسياسية في المملكة.

ومن هذا المنطلق عملت وزارة تطوير القطاع العام على أفراد مشروع متكامل لتمكين المرأة في قطاع الخدمة المدنية ضمن الخطة التنفيذية للوزارة لعام 2015، والذي يتضمن ثلاثة مجالات رئيسية، وهي (دراسة تحليل واقع حال المرأة في قطاع الخدمة المدنية، عقد برامج لبناء القدرات القيادية للمرأة، وتقرير مراجعة للأطر التشريعية والتنظيمية التي تحكم عمل المرأة في الخدمة المدنية ومقترحات سد الفجوات ان وجدت)

وعليه، فإن هذه الدراسة تعد أحد مكونات مشروع تمكين المرأة في قطاع الخدمة المدنية، والتي تأتي في إطار الوقوف على أرقام محدّثة تظهر واقع مشاركة المرأة وتمثيلها في الوظائف القيادية والإشرافية في قطاع الخدمة المدنية في الأردن.

2. مرجعيات الدراسة

استندت هذه الدراسة على عدد من المرجعيات الهامة، وهي:

1. الخطة التنفيذية لوزارة تطوير القطاع العام للعام 2015، المنبثقة عن الخطة التنفيذية لبرنامج تطوير أداء الجهاز الحكومي للأعوام (2014-2016).
2. كتاب وزير تطوير القطاع العام رقم (111/5/2) تاريخ 2015/1/20، الموجه لدوائر قطاع الخدمة المدنية، بخصوص تعبئة النماذج المتعلقة بأعداد الموظفين في الدوائر حسب المتغيرات التالية: (الجنس، والفئة الوظيفية، والمستوى الوظيفي، والمؤهل العلمي، والتوزيع الجغرافي حسب الأقاليم والمحافظات).

3. أهداف الدراسة

الهدف العام:

تهدف هذه الدراسة بشكل أساسي الى تحليل واقع حال المرأة الأردنية في قطاع الخدمة المدنية، وذلك من خلال تحليل بيانات (103) دائرة حكومية تطبق نظام الخدمة المدنية وفقاً، لأربعة متغيرات:

- الفئة الوظيفية.
- المستوى الوظيفي.
- المؤهل العلمي.
- التوزيع الجغرافي حسب الإقليم والمحافظه.

الأهداف الفرعية:

- الوقوف على الواقع الفعلي لتمثيل المرأة في قطاع الخدمة المدنية، ومعالجة التضارب في الأرقام والبيانات التي تنشرها الجهات الدولية والمحلية المختلفة.
- إعداد قاعدة بيانات موثوقة ويمكن الاعتماد عليها، وتحديثها بشكل دوري بالتنسيق مع الشركاء.
- الخروج بتوصيات من شأنها مساعدة صانعي القرار في هذا الجانب.

4. منهجية الدراسة:

اعتمدت هذه الدراسة أسلوب التحليل الإحصائي الوصفي، والذي يهتم بوصف وتشخيص واقع حال المرأة في قطاع الخدمة المدنية وفقاً للمتغيرات المعتمدة في هذه الدراسة، بهدف التوصل إلى استنتاجات وتوصيات موضوعية تساعد صناع القرار على اتخاذ القرارات بهذا الخصوص.

5. نطاق الدراسة

- **النطاق البشري:** اعتمدت هذه الدراسة المسح الشامل لمجتمع الدراسة والذي شمل موظفي جميع دوائر الخدمة المدنية الخاضعة لمظلة نظام الخدمة المدنية، والبالغ عددها (103) دائرة، وكما هو مبين في الملحق رقم (1).
- **النطاق الزمني:** وتمثلت في البيانات الواردة لوزارة تطوير القطاع العام من دوائر قطاع الخدمة المدنية، خلال الربع الأول من العام 2015.

تشير البيانات الواردة من الدوائر المشمولة بالدراسة والخاضعة لمظلة الخدمة المدنية، إلى أن العدد الإجمالي لموظفي قطاع الخدمة المدنية بلغ (205,825) موظفاً، منهم (113,303) من الذكور، مشكلين ما نسبته (55.05%)، أما الإناث فقد بلغ عددهن (92,522)، وشكّلن ما نسبته (44.95%) من إجمالي عدد الموظفين، كما هو موضح في الجدول والرسم البياني رقم (1) أدناه.

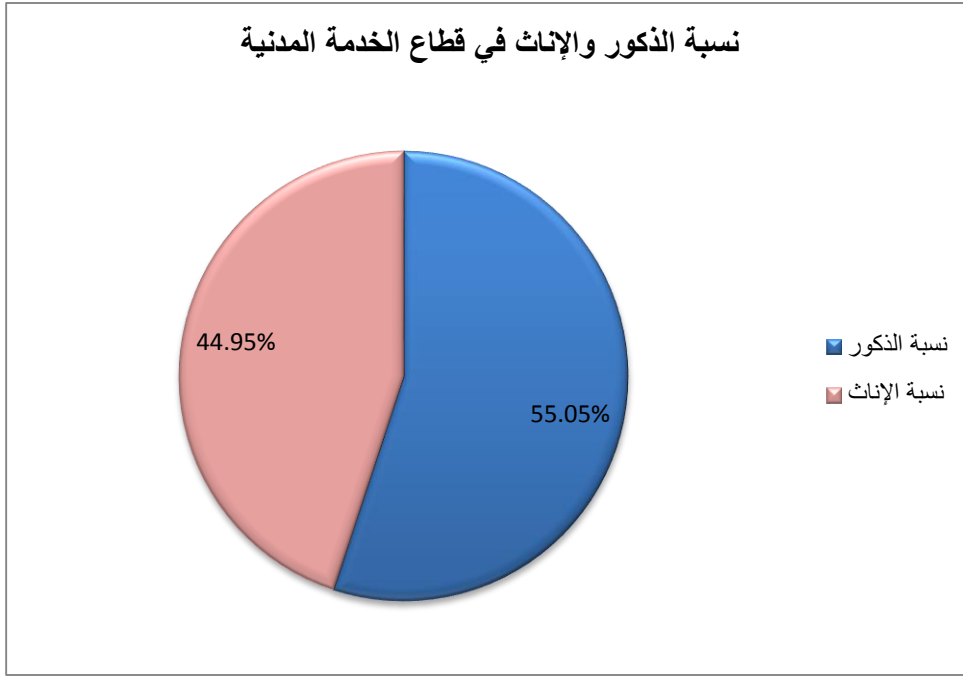
جدول رقم (1): نسبة الذكور والإناث في قطاع الخدمة المدنية.

الفئة	ذكور	إناث	المجموع	نسبة الإناث	نسبة الذكور
قطاع الخدمة المدنية ككل	113,303	92,522	205,825	44.95%	55.05%

ومن الجدير ذكره أن أعلى نسبة للإناث على مستوى الدوائر كانت لدى (المجلس الأعلى لشؤون الأشخاص المعوقين)، حيث بلغت نسبة الإناث (59.75%)، بواقع (95) موظفة من بين إجمالي موظفي المجلس البالغ عددهم (159) موظفاً، بينما كانت أقل النسب للإناث لدى (مؤسسة سكة حديد العقبة)، حيث كانت النسبة (0.98%)، بواقع (7) موظفات من إجمالي موظفي المجلس البالغ عددهم (711) موظفاً.

في حين أنه، وبسبب طبيعة عمل كل من دائرتي (قاضي القضاة) و (الإفتاء العام)، فإنه لا يوجد فيهما أي موظفات.

رسم بياني رقم (1): نسبة الذكور والإناث في قطاع الخدمة المدنية.

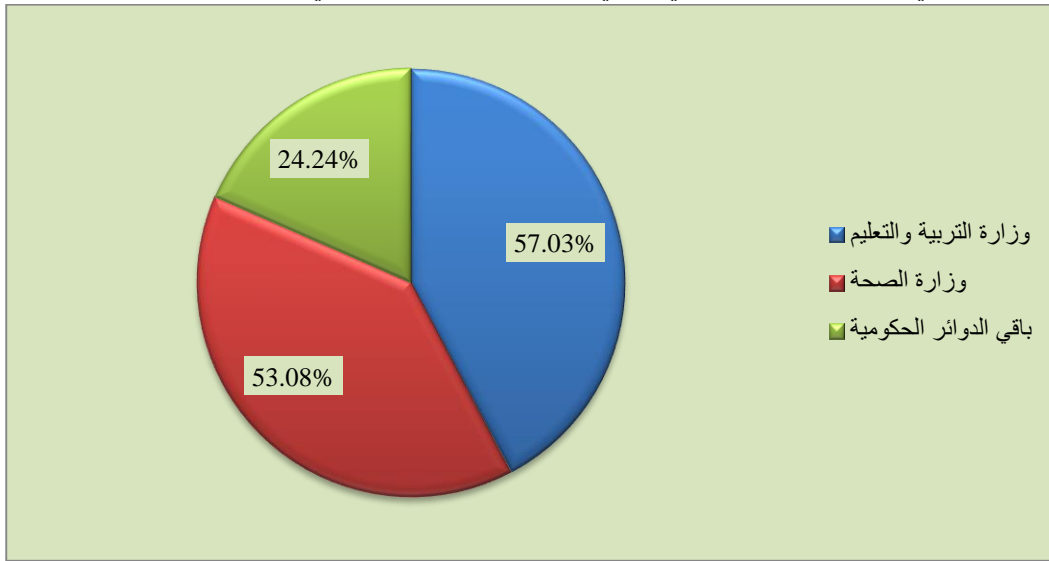


ومما يجدر ذكره، عند تحليل هذه البيانات، أن نسبة الإناث في قطاع الخدمة المدنية تنخفض من (44.95%) إلى (24.24%)، وذلك إذا ما تم استثناء بيانات وزارتي التربية والتعليم والصحة من المعادلة. حيث يظهر الجدول رقم والرسم البياني رقم (2)، نسبة الإناث من مجموع موظفي وزارة التربية والتعليم، كذلك الأمر بالنسبة لوزارة الصحة، وأخيراً نسبة الإناث في باقي دوائر قطاع الخدمة المدنية. كذلك نجد أن (81.08%) من مجموع الإناث الكلي يعملن في وزارتي التربية والتعليم والصحة، كما يظهر الرسم البياني رقم (3).

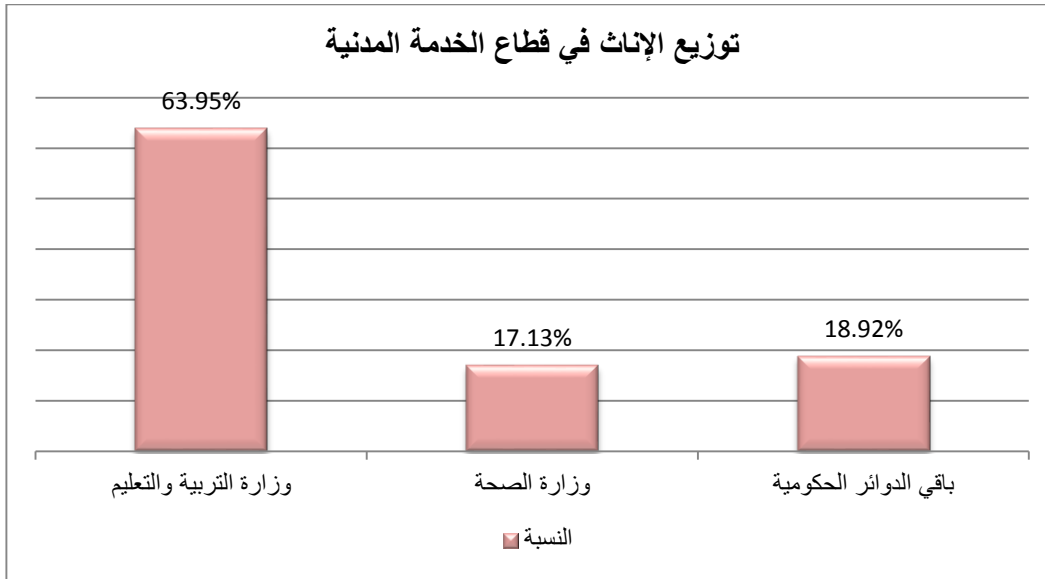
جدول رقم (2): نسبة الذكور والإناث في وزارتي التربية والتعليم والصحة وباقي دوائر قطاع الخدمة المدنية.

الدائرة	ذكور	إناث	المجموع	نسبة الذكور من مجموع الذكور والإناث	نسبة الإناث من مجموع الذكور والإناث	نسبة الإناث من مجموع الإناث الكلي
وزارة التربية والتعليم	44,586	59,165	103,751	57.03%	42.97%	63.95%
وزارة الصحة	14,011	15,849	29,860	53.08%	46.92%	17.13%
باقي الدوائر الحكومية	54,706	17,508	72,214	24.24%	75.76%	18.92%
قطاع الخدمة المدنية ككل	113,303	92,522	205,825	44.95%	55.05%	100.00%

رسم بياني رقم (2): نسبة الإناث في وزارتي التربية والتعليم والصحة وباقي دوائر قطاع الخدمة المدنية.



رسم بياني رقم (3) توزيع الإناث في وزارتي التربية والتعليم والصحة وباقي دوائر الخدمة المدنية



وفيما يلي توزيع الذكور والإناث في قطاع الخدمة المدنية حسب الفئة الوظيفية، والمستوى الوظيفي، والمؤهل العلمي، والتوزيع الجغرافي حسب الإقليم والمحافظة:

أولاً: توزيع الذكور والإناث في قطاع الخدمة المدنية حسب الفئة الوظيفية:

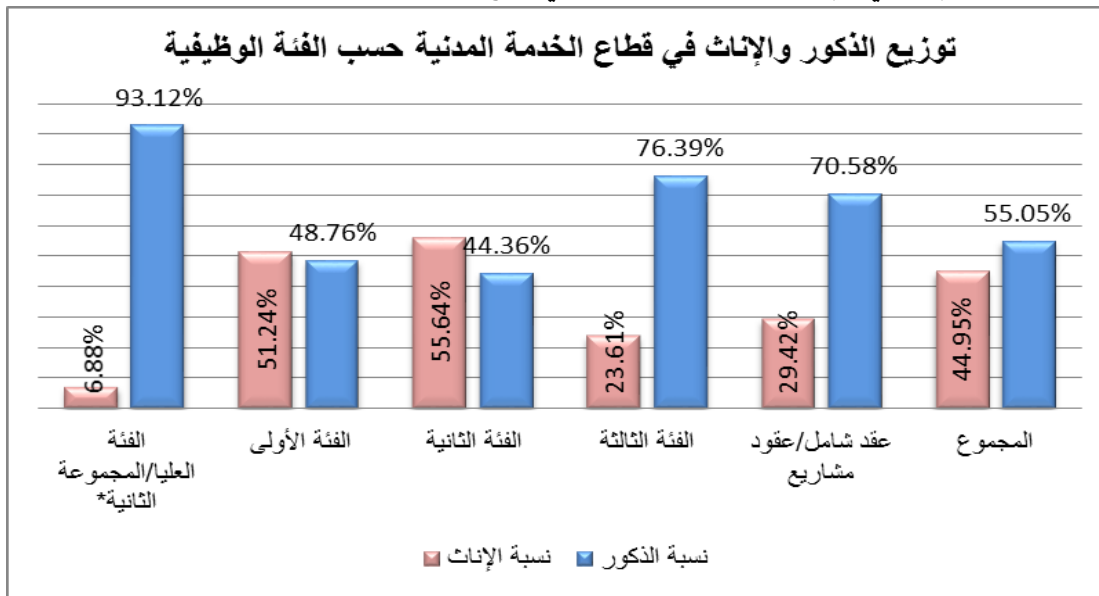
لدى تحليل البيانات بحسب متغير الفئة الوظيفية، يلاحظ بأن أدنى نسبة للإناث كانت لمن يشغلن وظائف في الفئة (العليا/ المجموعة الثانية)، حيث شكّلت ما نسبته (6.88%)، في حين أن أعلى نسبة للإناث كانت لأولئك اللاتي يشغلن وظائف ضمن الفئة (الثانية)، حيث شكّلت ما نسبته (55.64%) من إجمالي عدد الموظفين، كما يظهر ذلك في الجدول رقم (3) والرسم البياني رقم (4). كما يظهر أيضاً تركيز الإناث في وظائف الفئة الأولى، حيث شكّلت ما

نسبته (66.43%) من المجموع الكلي للإناث، بينما انخفضت هذه النسبة إلى (0.01%) و (0.40%) في وظائف (الفئة العليا/المجموعة الثانية) و (عقد شامل/عقود مشاريع) على التوالي، كما يظهر ذلك في الرسم البياني رقم (5).

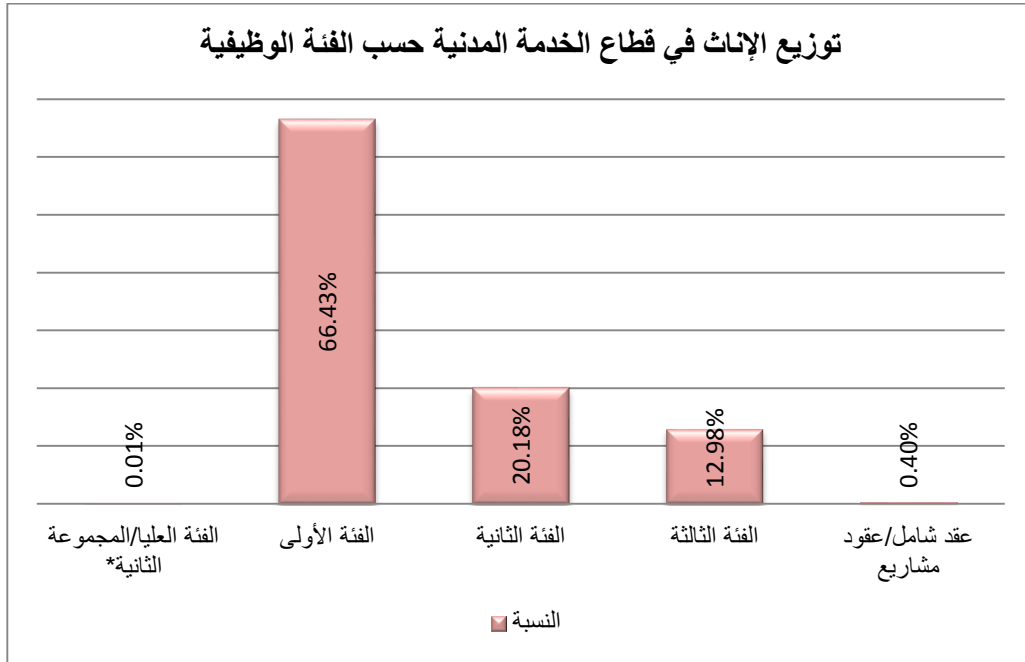
جدول رقم (3): نسبة الذكور والإناث في قطاع الخدمة المدنية حسب الفئة الوظيفية.

الفئة	ذكور	إناث	المجموع	نسبة الإناث من مجموع الذكور والإناث	نسبة الذكور من مجموع الذكور والإناث	نسبة الإناث من مجموع الإناث الكلي
الفئة العليا/المجموعة الثانية	176	13	189	6.88%	93.12%	0.01%
الفئة الأولى	58,491	61,461	119,952	51.24%	48.76%	66.43%
الفئة الثانية	14,888	18,670	33,558	55.64%	44.36%	20.18%
الفئة الثالثة	38,870	12,012	50,882	23.61%	76.39%	12.98%
عقد شامل/عقود مشاريع	878	366	1,244	29.42%	70.58%	0.40%
قطاع الخدمة المدنية ككل	113,303	92,522	205,825	44.95%	55.05%	100.00%

الرسم البياني رقم (4): نسبة الذكور والإناث في قطاع الخدمة المدنية حسب الفئة الوظيفية.



الرسم البياني رقم (5): توزيع الإناث في قطاع الخدمة المدنية حسب الفئة الوظيفية.



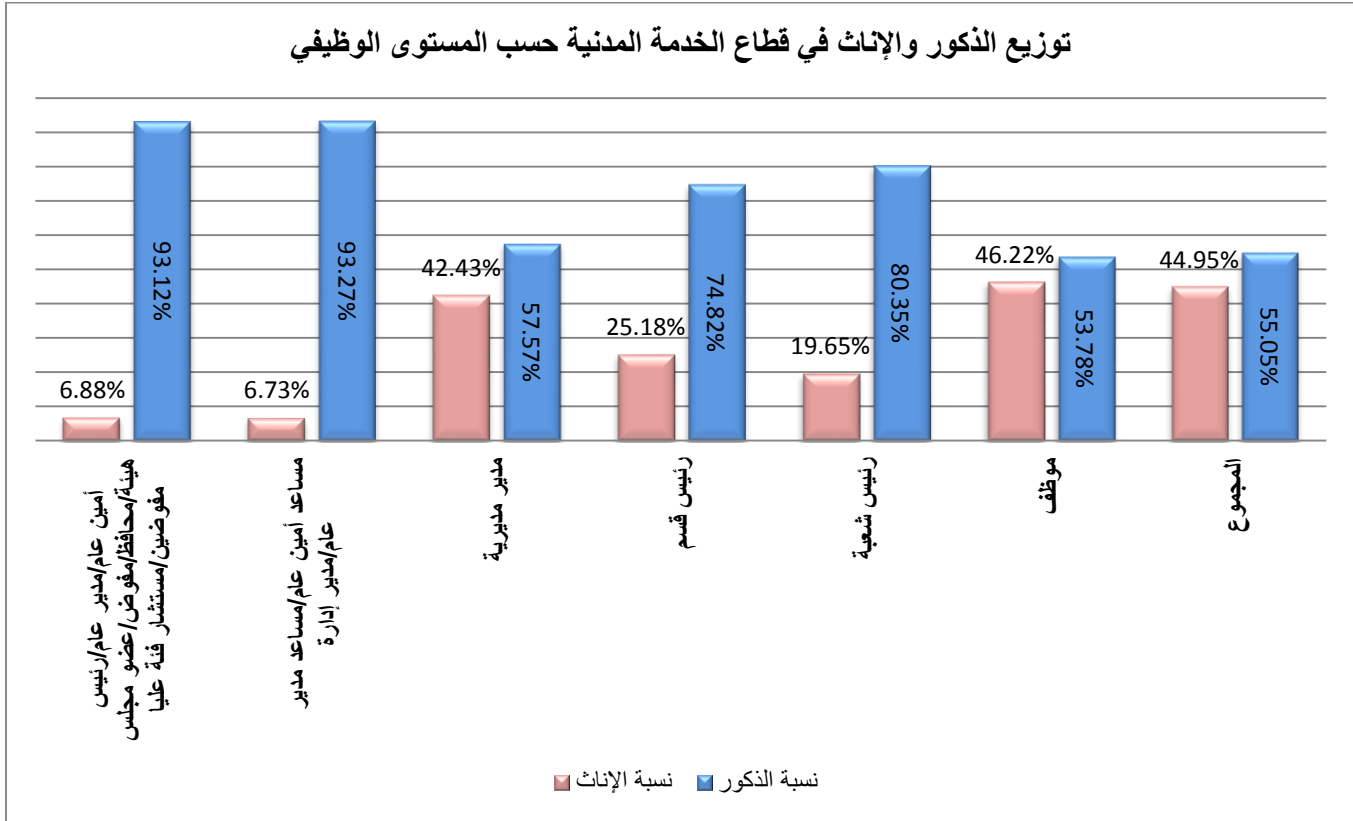
ثانياً: توزيع الذكور والإناث في قطاع الخدمة المدنية حسب المستوى الوظيفي:

يبين الجدول رقم (4) والرسم البياني رقم (6) توزيع الذكور والإناث حسب متغير المستوى الوظيفي، حيث بلغت أدنى نسبة للإناث لمن يشغلن وظيفة بمستوى (مساعد أمين عام/مساعد مدير عام/مدير إدارة)، حيث شكّلت ما نسبته (6.73%). بينما كانت النسبة الأعلى في المستويات الوظيفية الأدنى (مستوى موظف)، حيث شكّلت ما نسبته (46.22%). كما يلاحظ أن النسبة الأكبر من الإناث شغلن (مستوى موظف)، حيث شكّلت ما نسبته (95.17%) من مجموع الإناث الكلي، بينما شكّلت (0.05%) من مجموع الإناث الكلي، في الوظائف بمستوى (أمين عام/مدير عام/رئيس هيئة/محافظ/مفوض/عضو مجلس مفوضين/مستشار فئة عليا/مساعد أمين عام/مساعد مدير عام/مدير إدارة). وعلى الرغم من وجود فارق في أعداد هذه الوظائف لصالح الذكور الذين شكّلوا ما نسبته (0.62%) من مجموع الذكور الكلي، إلا أن تدني هذه النسبة، يعزى بشكل رئيسي، إلى عدد الشواغر المخصصة لهذه الوظائف في قطاع الخدمة المدنية، كذلك فإن هذا الأمر ينطبق على توزيع الإناث في الوظائف القيادية والإشرافية وذلك كما يظهر في الرسم البياني رقم (7). أما في مجموع الوظائف القيادية والإشرافية، فقد شكّلت ما نسبته (29.19%)، بواقع (37.90%) في الوظائف القيادية، و(23.68%) في الوظائف الإشرافية، كما يبين ذلك الجدول رقم (5). وإذا ما تم استثناء موظفي وزارتي التربية والتعليم والصحة من بيانات الدراسة، فإن الإناث يشكّلن (21.06%) من مجموع الوظائف القيادية والإشرافية، بواقع (12.60%) من مجموع الوظائف القيادية، و (23.82%) من مجموع الوظائف الإشرافية. كما أن الإناث شكّلت ما نسبته (6.88%) من مجموع شاغلي وظائف الفئة العليا/المجموعة الثانية ومن في سويتهم في الخدمة المدنية، كما يظهر ذلك في الجدول رقم (6).

جدول رقم (4): نسبة الذكور والإناث في قطاع الخدمة المدنية حسب المستوى الوظيفي.

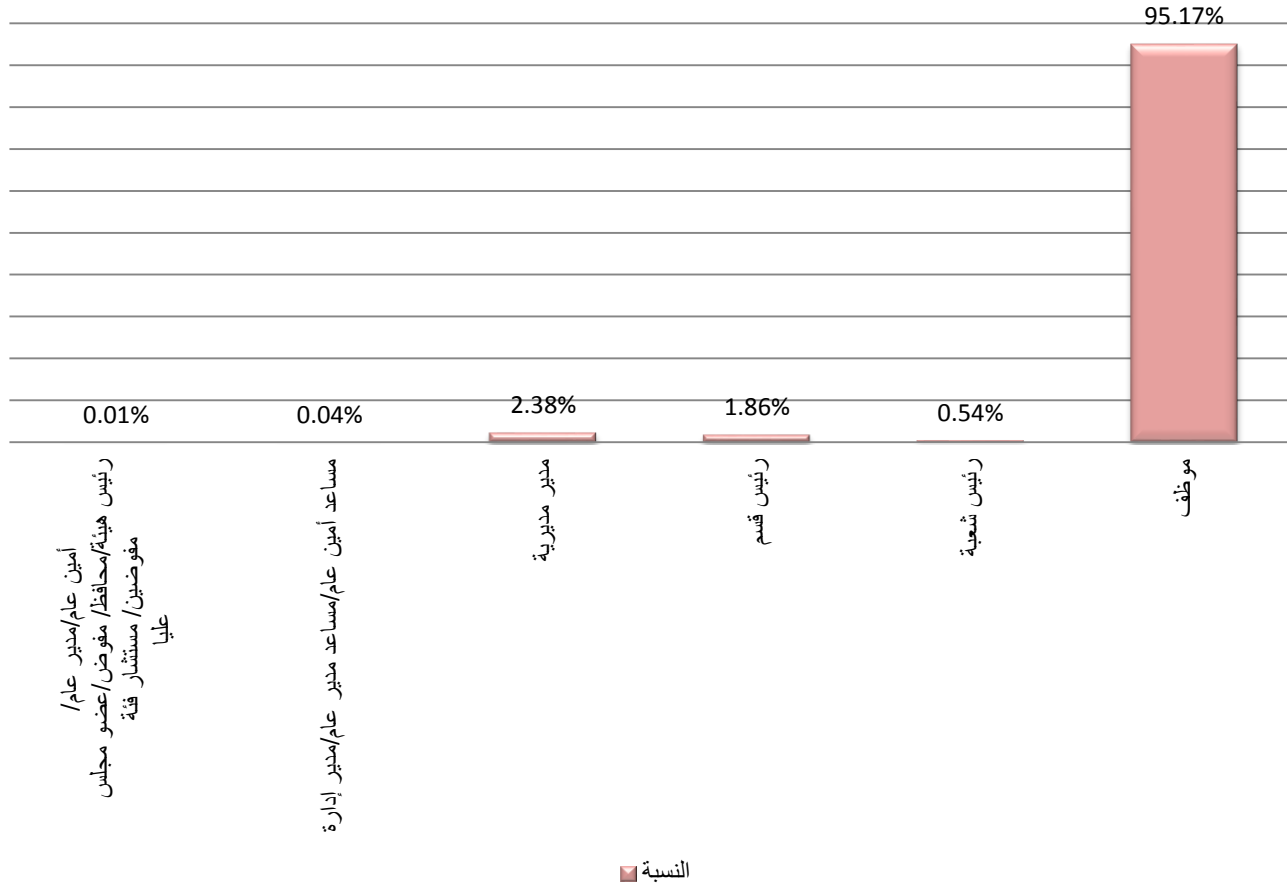
المستوى	ذكور	إناث	المجموع	نسبة الإناث من مجموع الذكور والإناث	نسبة الذكور من مجموع الذكور والإناث	نسبة الإناث من مجموع الإناث الكلي
أمين عام/مدير عام/رئيس هيئة/محافظ/مفوض/عضو مجلس مفوضين/مستشار فئة عليا	176	13	189	6.88%	93.12%	0.01%
مساعد أمين عام/مساعد مدير عام/مدير إدارة	527	38	565	6.73%	93.27%	0.04%
مدير مديرية	2,984	2,199	5,183	42.43%	57.57%	2.38%
رئيس قسم	5,103	1,717	6,820	25.18%	74.82%	1.86%
رئيس شعبة	2,044	500	2,544	19.65%	80.35%	0.54%
موظف	102,469	88,055	190,524	46.22%	53.78%	95.17%
قطاع الخدمة المدنية ككل	113,303	92,522	205,825	44.95%	55.05%	100.00%

رسم بياني رقم (6): نسبة الذكور والإناث في قطاع الخدمة المدنية حسب المستوى الوظيفي.



رسم بياني رقم (7): توزيع الإناث في قطاع الخدمة المدنية حسب المستوى الوظيفي.

توزيع الإناث في قطاع الخدمة المدنية حسب المستوى الوظيفي



جدول رقم (5): توزيع شاغلي الوظائف القيادية والإشرافية في الخدمة المدنية.

المستوى	ذكور	إناث	المجموع	نسبة الإناث من مجموع الذكور والإناث	نسبة الإناث من مجموع الإناث الكلي
وظائف قيادية	3,687	2,250	5,937	37.90%	2.43%
وظائف إشرافية	7,147	2,217	9,364	23.68%	2.40%
الوظائف القيادية والإشرافية معاً	10,834	4,467	15,301	29.19%	4.83%
موظف	102,469	88,055	190,524	46.22%	95.17%
قطاع الخدمة المدنية ككل	113,303	92,522	205,825	44.95%	100.00%

جدول رقم (6): توزيع شاغلي وظائف الفئة العليا/المجموعة الثانية ومن في سويتهم في الخدمة المدنية.

المستوى الوظيفي	ذكور	إناث	المجموع	نسبة الإناث من مجموع الذكور والإناث	نسبة الإناث من مجموع الإناث الكلي
أمين عام / مدير عام	99	7	106	6.60%	53.85%
رئيس هيئة	4		4	0.00%	0.00%
مفوض/عضو مجلس مفوضين	30	3	33	9.09%	23.08%
محافظ	25		25	0.00%	0.00%
مستشار فئة عليا	18	3	21	14.29%	23.08%
قطاع الخدمة المدنية ككل	176	13	189	6.88%	100.00%

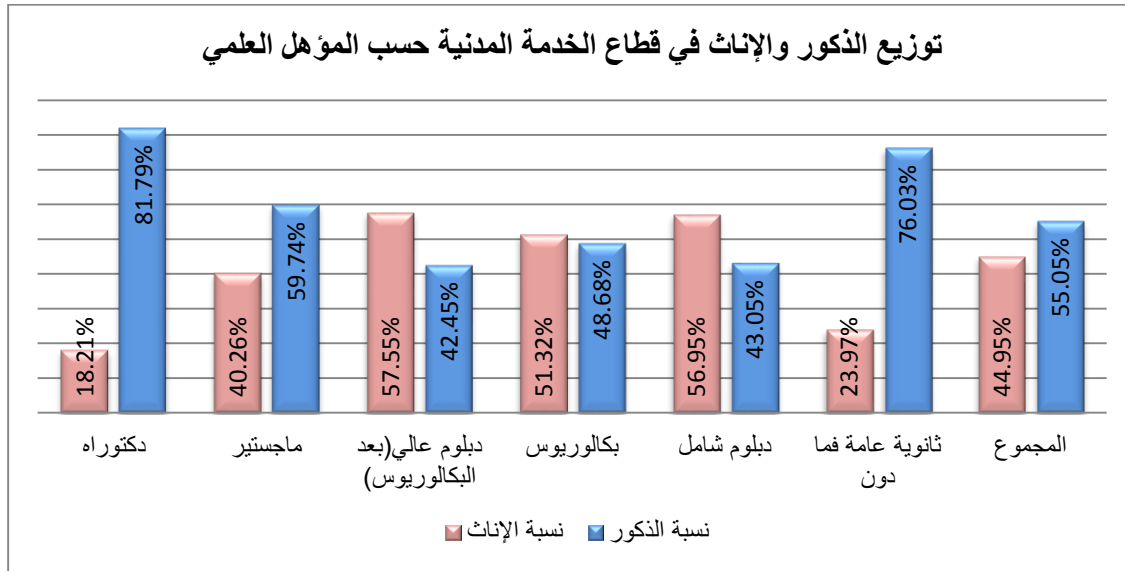
ثالثاً: توزيع الذكور والإناث في قطاع الخدمة المدنية حسب المؤهل العلمي:

ولدى تحليل البيانات الواردة للوقوف على واقع الحال بالنسبة للمرأة في الخدمة المدنية من حيث مستوى التحصيل العلمي، يتبين بأن الإناث شكّلت ما نسبته (48.93%) من مجموع حملة الشهادات العليا، ويلاحظ انخفاض هذه النسبة إلى (22.17%) إذا ما تم استثناء وزارتي التربية والتعليم والصحة من بيانات الدراسة. وكان أدنى مستوى لأولئك الحاصلات على درجة (الدكتوراه)، حيث شكّلت ما نسبته (18.21%)، بينما كانت أعلى النسب للحاصلات على درجة (دبلوم عالي)، حيث شكّلت ما نسبته (57.55%)، ويمكن أن يعزى ذلك إلى حصول عدد كبير من موظفات وزارة التربية والتعليم على (دبلوم عالي) في التربية، كما يظهر في الجدول رقم (7) والرسم البياني رقم (8). كما يتبين أن أعلى نسبة للإناث، كانت للحاصلات على درجة (بكالوريوس)، حيث شكّلت ما نسبته (49.69%) من مجموع الإناث الكلي، بينما كانت أقل النسب لأولئك الحاصلات على درجة (دكتوراه)، حيث شكّلت ما نسبته (0.37%)، وهذا النسب لا تختلف إلا بشكل طفيف عند النظر في توزيع الذكور في قطاع الخدمة المدنية، كما يظهر ذلك في الرسم البياني رقم (9).

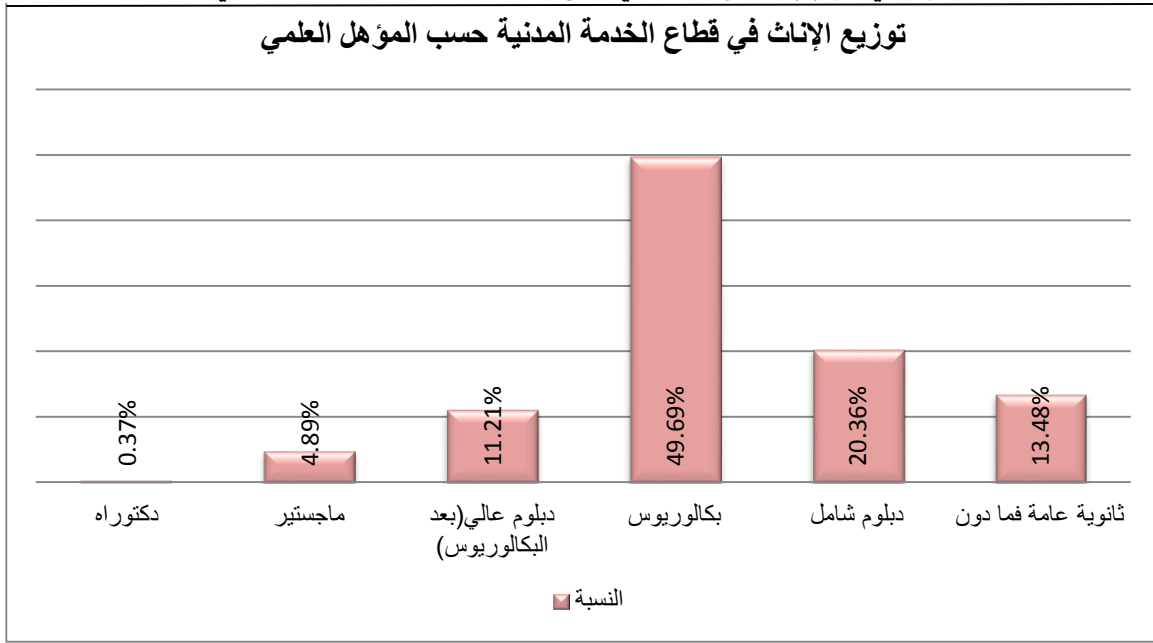
جدول رقم (7): نسبة الذكور والإناث في قطاع الخدمة المدنية حسب المؤهل العلمي.

المؤهل	ذكور	إناث	المجموع	نسبة الإناث من مجموع الذكور والإناث	نسبة الذكور من مجموع الذكور والإناث	نسبة الإناث من مجموع الإناث الكلي
دكتوراه	1,536	342	1,878	18.21%	81.79%	0.37%
ماجستير	6,719	4,528	11,247	40.26%	59.74%	4.89%
دبلوم عالي (بعد البكالوريوس)	7,648	10,369	18,017	57.55%	42.45%	11.21%
بكالوريوس	43,606	45,975	89,581	51.32%	48.68%	49.69%
دبلوم شامل	14,236	18,836	33,072	56.95%	43.05%	20.36%
ثانوية عامة فما دون	39,558	12,472	52,030	23.97%	76.03%	13.48%
قطاع الخدمة المدنية ككل	113,303	92,522	205,825	44.95%	55.05%	100.00%

رسم بياني رقم (8): نسبة الذكور والإناث في قطاع الخدمة المدنية حسب المؤهل العلمي.



رسم بياني رقم (9): توزيع الإناث في قطاع الخدمة المدنية حسب المؤهل العلمي.



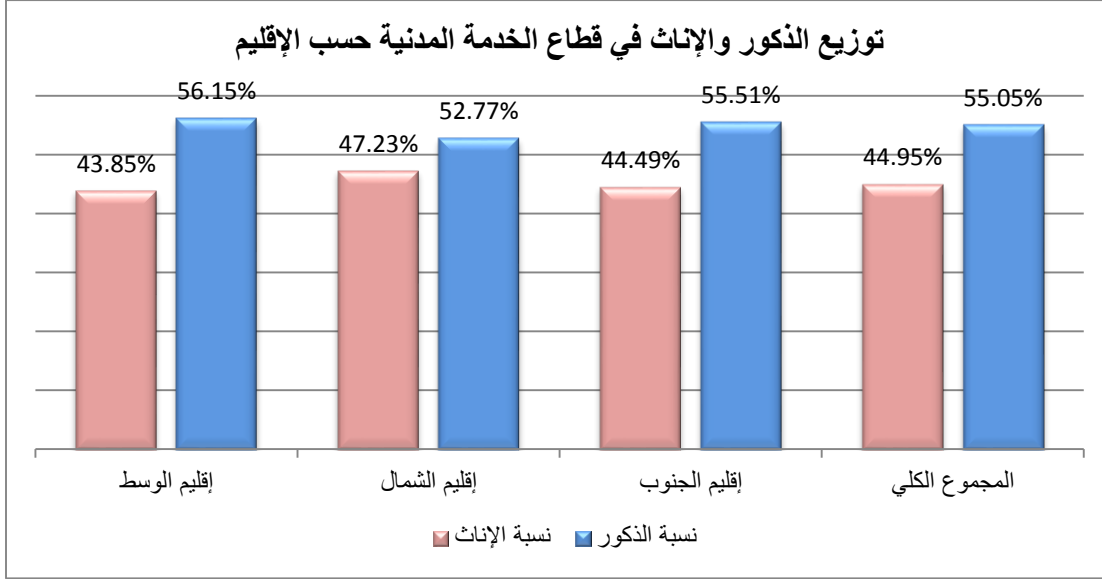
رابعاً: توزيع الذكور والإناث في قطاع الخدمة المدنية حسب الإقليم والمحافظة:

يبين الجدول رقم (8) والرسم البياني رقم (10) توزيع الذكور والإناث حسب الإقليم والمحافظة، حيث تظهر البيانات أن أدنى نسبة لإشغال الإناث الوظائف كانت في إقليم الوسط، حيث شكّلت ما نسبته (43.85%)، بينما حظي إقليم الشمال بأعلى نسبة للإناث، حيث شكّلت ما نسبته (47.23%). أما فيما يخص المحافظات فقد حظيت محافظة (الكرك) على أعلى نسبة، حيث شكّلت ما نسبته (50.80%)، في حين أن أقل نسبة للإناث كانت في محافظة (العقبة)، حيث شكّلت (32.53%) من إجمالي الموظفين في الخدمة المدنية لتلك المحافظة، وذلك كما يظهر بالرسم البياني رقم (11). كما يلاحظ أن أعلى نسبة للإناث كانت في إقليم الوسط، حيث شكّلت ما نسبته (51.37%) من مجموع الإناث الكلي، يليه إقليم الشمال بنسبة (30.64%)، بينما كانت أدنى نسبة في إقليم الجنوب، بنسبة (17.99%)، كما يظهر بالرسم البياني رقم (12). وفيما يخص المحافظات، نجد أن العاصمة (عمان) ومحافظة (إربد) و محافظة (الكرك)، حُصِن بأعلى نسب الإناث على مستوى الأقاليم، حيث شكّلت ما نسبته (59.64%) و (54.30%) و (43.43%) على التوالي، كما يظهر بالرسم البياني رقم (13). كما نجد أن توزيع الذكور على مستوى الإقليم والمحافظة، مقارب بشكل كبير لتوزيع الإناث.

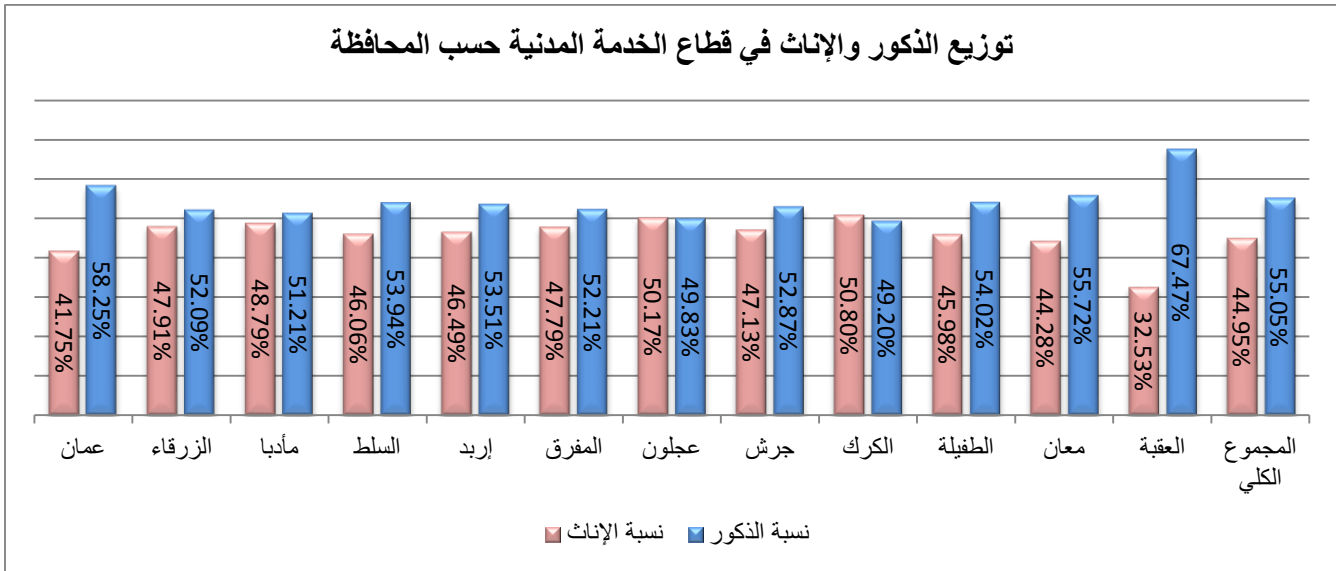
جدول رقم (8): نسبة الذكور والإناث في قطاع الخدمة المدنية حسب الإقليم والمحافظه.

الإقليم	المحافظة	ذكور	إناث	المجموع	نسبة الإناث من مجموع الذكور والإناث	نسبة الذكور من مجموع الذكور والإناث	نسبة الإناث من مجموع الإناث الكلي
إقليم الوسط	عمان	39,554	28,348	67,902	41.75%	58.25%	30.64%
	الزرقاء	9,190	8,454	17,644	47.91%	52.09%	9.14%
	مأدبا	3,818	3,638	7,456	48.79%	51.21%	3.93%
	السلط	8,304	7,091	15,395	46.06%	53.94%	7.66%
	المجموع	60,866	47,531	108,397	43.85%	56.15%	51.37%
إقليم الشمال	إربد	17,718	15,395	33,113	46.49%	53.51%	16.64%
	المفرق	7,646	6,999	14,645	47.79%	52.21%	7.56%
	عجلون	2,839	2,858	5,697	50.17%	49.83%	3.09%
	جرش	3,475	3,098	6,573	47.13%	52.87%	3.35%
	المجموع	31,678	28,350	60,028	47.23%	52.77%	30.64%
إقليم الجنوب	الكرك	7,001	7,228	14,229	50.80%	49.20%	7.81%
	الطفيلة	3,173	2,701	5,874	45.98%	54.02%	2.92%
	معان	5,147	4,090	9,237	44.28%	55.72%	4.42%
	العقبة	5,438	2,622	8,060	32.53%	67.47%	2.83%
	المجموع	20,759	16,641	37,400	44.49%	55.51%	17.99%
قطاع الخدمة المدنية ككل		113,303	92,522	205,825	44.95%	55.05%	100.00%

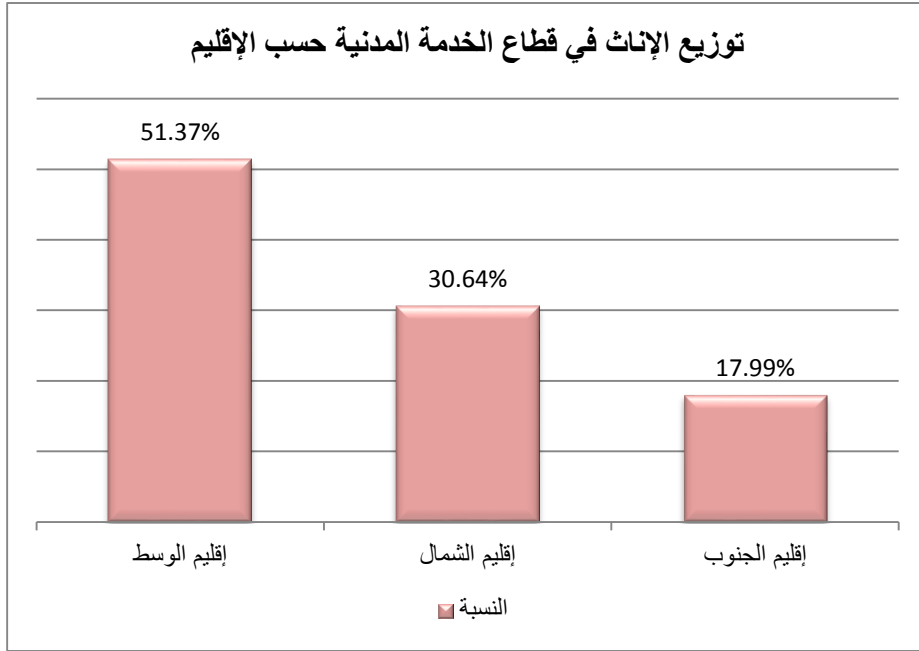
رسم بياني رقم (10): نسبة الذكور والإناث في قطاع الخدمة المدنية حسب الإقليم والمحافظه.



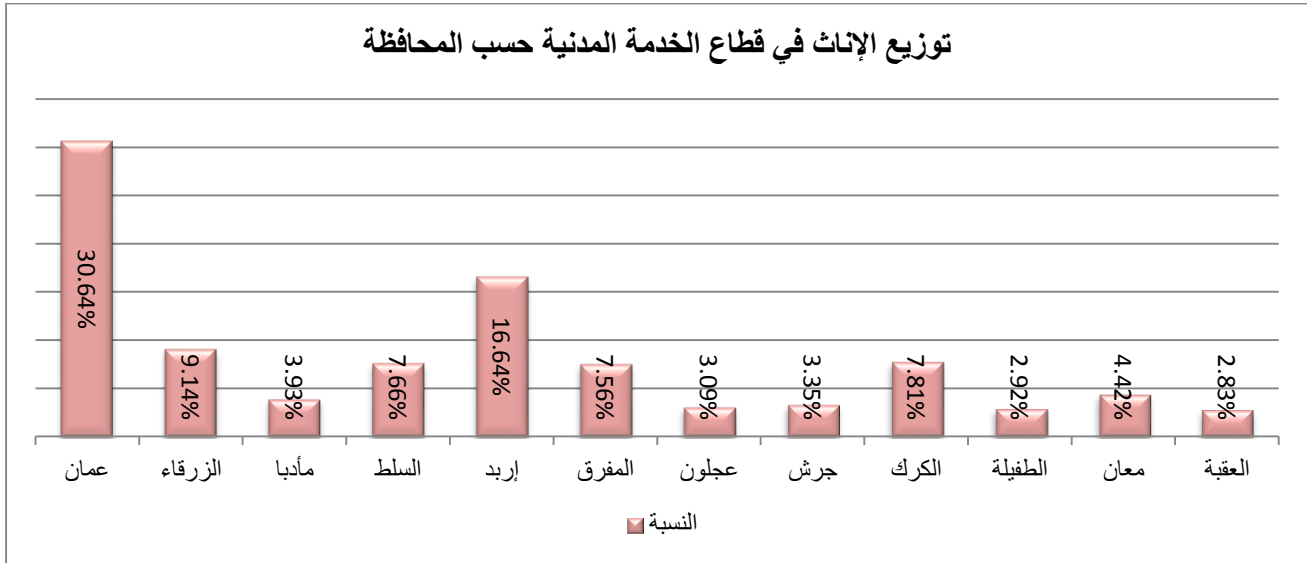
رسم بياني رقم (11): نسبة الذكور والإناث في قطاع الخدمة المدنية حسب الإقليم والمحافظه.



رسم بياني رقم (12): توزيع الإناث في قطاع الخدمة المدنية حسب الإقليم.



رسم بياني رقم (13): توزيع الإناث في قطاع الخدمة المدنية حسب المحافظة.

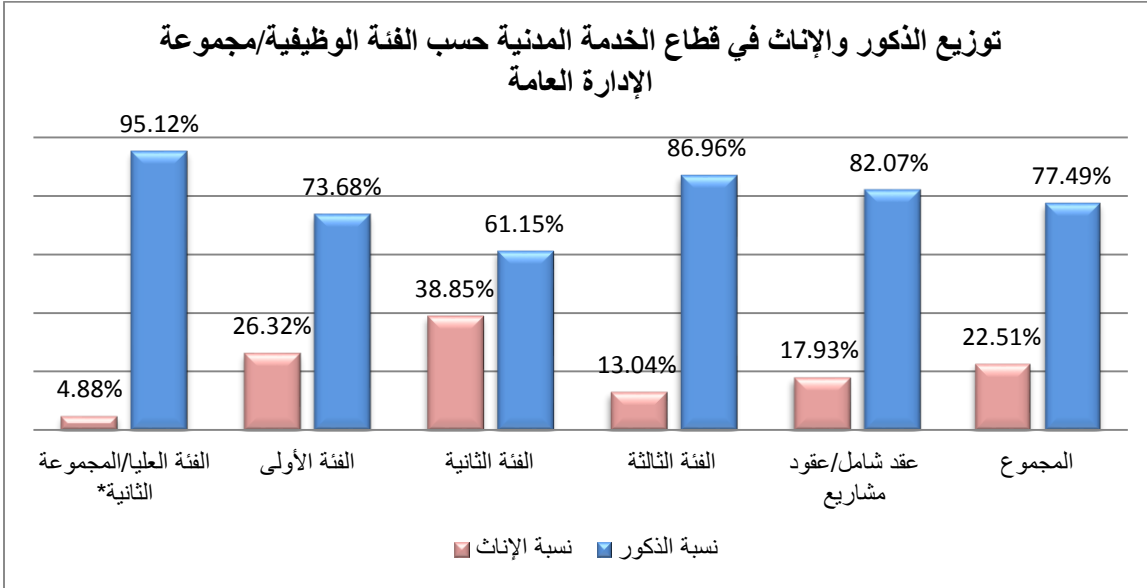


وفيما يلي تحليل واقع حال المرأة في قطاع الخدمة المدنية حسب الفئة الوظيفية وحسب الهيكل القطاعي⁴.

1. مجموعة الإدارة العامة:

شكلت الإناث ما نسبته (22.51%) من مجموع موظفي هذا القطاع، وكانت أدنى نسبة لهن في الفئة (العليا)، حيث حصلن على ما نسبته (4.88%)، بينما حصلن على أعلى نسبة في الفئة (الثانية)، حيث حصلن على ما نسبته (38.85%)، كما هو موضح بالرسم البياني رقم (14).

رسم بياني رقم (14): نسبة الذكور والإناث في قطاع الخدمة المدنية حسب الفئة الوظيفية/ مجموعة الإدارة العامة.

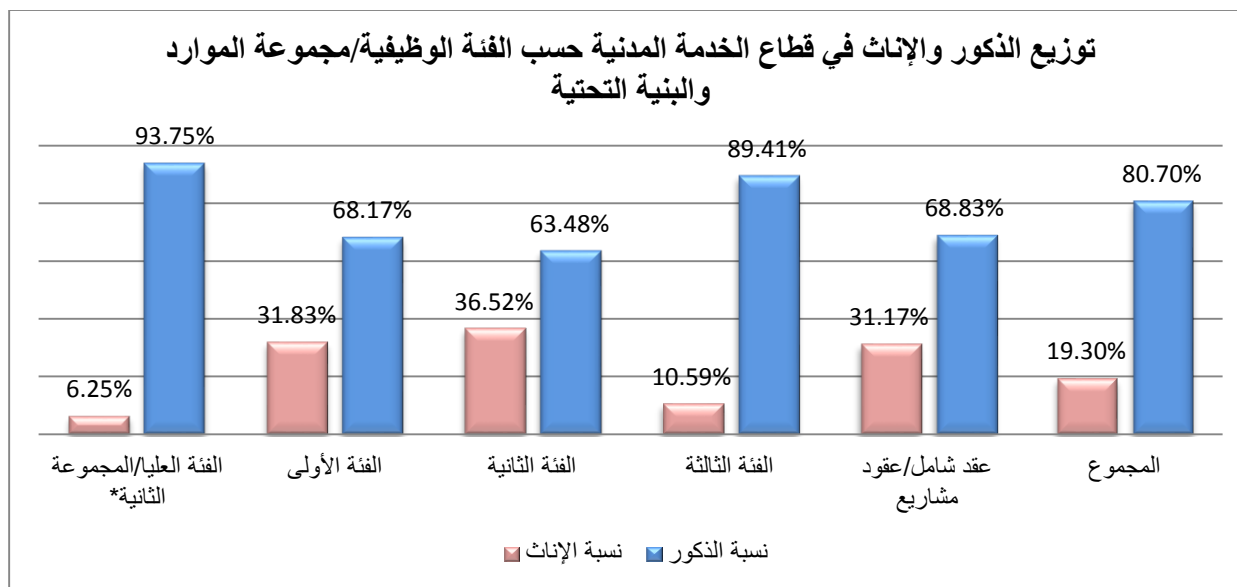


2. مجموعة الموارد والبنية التحتية:

شكلت الإناث ما نسبته (19.30%) فقط في مجموعة الموارد والبنية التحتية، وكانت أدنى نسبة لهن في الفئة (العليا)، حيث شكّلت ما نسبته (6.25%)، بينما حصلن على أعلى نسبة في الفئة (الثانية)، حيث شكّلت ما نسبته (36.52%)، كما هو موضح بالرسم البياني رقم (15).

⁴ تم اعتماد التقسيم الوارد في التقرير السنوي الصادر عن ديوان الخدمة المدنية لعام 2013، والذي قسم قطاعات الخدمة المدنية إلى أربعة مجموعات هي: (مجموعة الإدارة العامة، ومجموعة الموارد والبنية التحتية، ومجموعة المال والاقتصاد، ومجموعة الموارد البشرية).

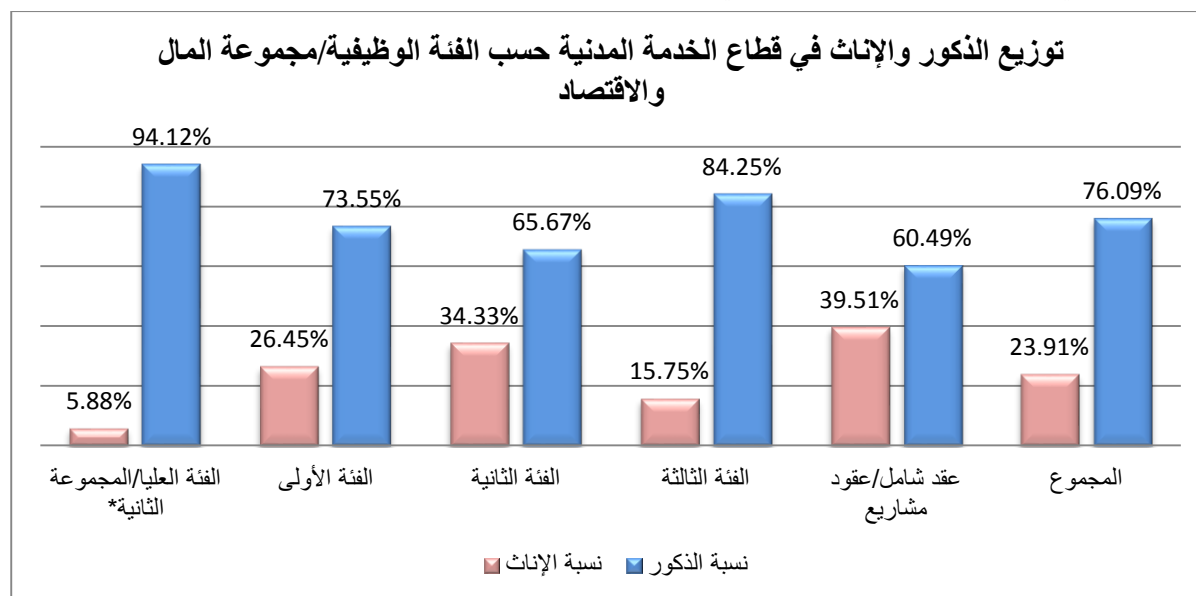
رسم بياني رقم (15): نسبة الذكور والإناث في قطاع الخدمة المدنية حسب الفئة الوظيفية/مجموعة الموارد والبنية التحتية.



3. مجموعة المال والاقتصاد:

شكلت الإناث في هذه المجموعة ما نسبته (23.91%)، وكانت أدنى نسبة لهن في الفئة (العليا)، حيث شكّلن ما نسبته (5.88%)، بينما كانت أعلى نسبة للإناث في فئة (العقود)، حيث شكّلن ما نسبته (39.51%)، كما هو مبين بالرسم البياني رقم (16).

رسم بياني رقم (16): نسبة الذكور والإناث في قطاع الخدمة المدنية حسب الفئة الوظيفية/مجموعة المال والاقتصاد.

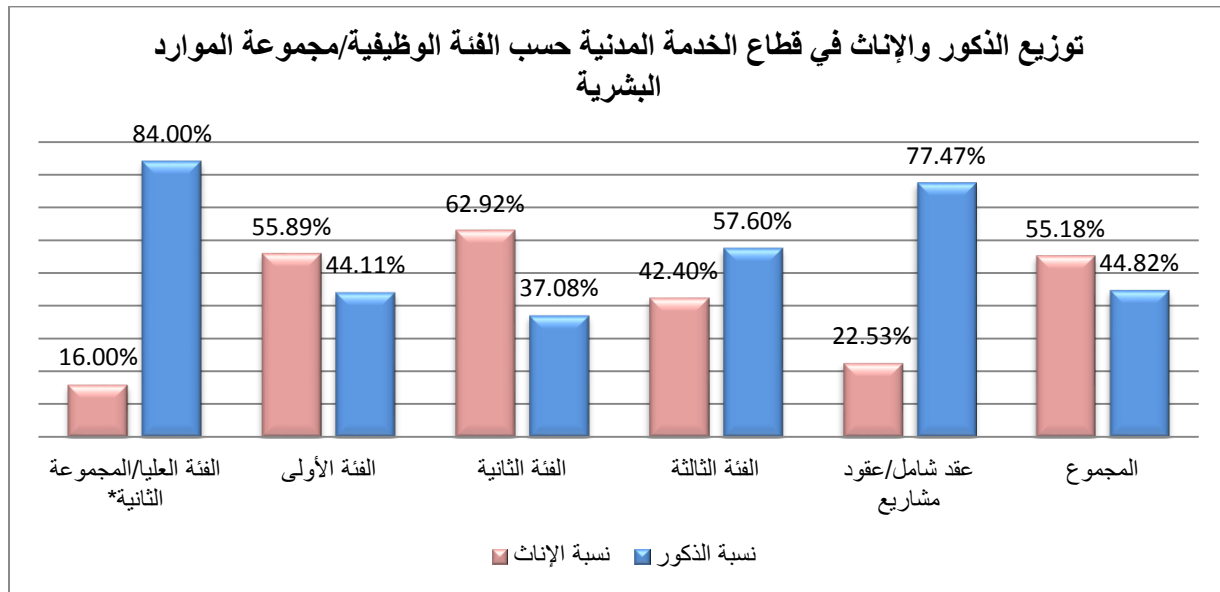


4. مجموعة الموارد البشرية:

عند توزيع الإناث بحسب مجموعة الموارد البشرية، نجد أن نسبة تمثيلهن قد زادت عن النصف وبنسبة (55.18%)، كما يتبين بأن أدنى نسبة لهن كانت في الفئة (العليا)، حيث شكّلن ما نسبته (16.00%)، بينما شكّلن أعلى نسبة ضمن الفئة (الثانية)، حيث شكّلن ما نسبته (62.92%)، كما هو مبين بالرسم البياني رقم (17).

ويمكن أن يعزى ارتفاع نسب الإناث في هذه المجموعة لكونها تضم دوائر تتطلب طبيعة عملها وجود أعداد كبيرة من الإناث كوزارتي التربية والتعليم ووزارة الصحة.

رسم بياني رقم (17): نسبة الذكور والإناث في قطاع الخدمة المدنية حسب الفئة الوظيفية/مجموعة الموارد البشرية.



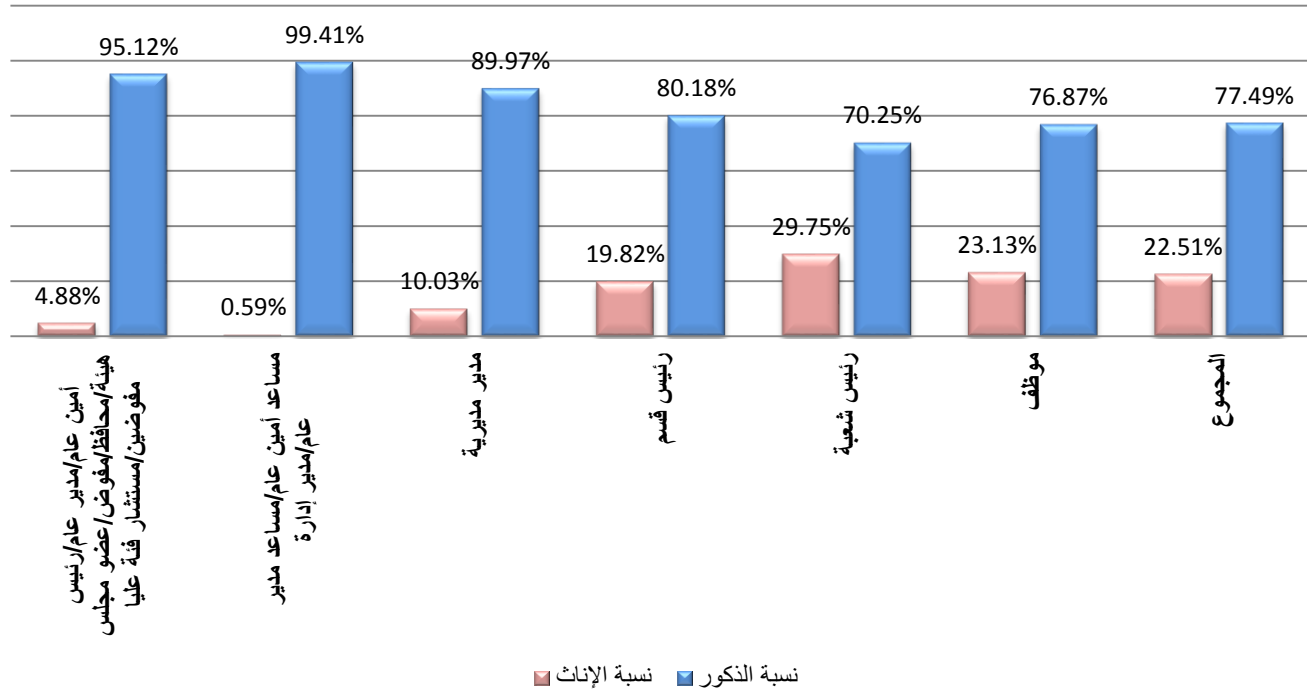
وفيما يلي تحليل واقع حال المرأة في قطاع الخدمة المدنية حسب المستوى الوظيفي وحسب المجموعات القطاعية:

1. مجموعة الإدارة العامة:

في هذه المجموعة شكلت الإناث ما نسبته (22.51%)، بينما حصلن على ما نسبته (17.89%) في مجموع الوظائف القيادية والإشرافية، بواقع (6.67%) في الوظائف القيادية، و (21.92%) في الوظائف الإشرافية. وكما نجد أن أدنى نسبة للإناث كانت في مستوى (مساعد أمين عام/مساعد مدير عام/مدير إدارة) حيث شكّلن ما نسبته (0.59%)، بينما شكّلن أعلى نسبة في مستوى (رئيس شعبة) حيث حصلن على ما نسبته (29.75%)، كما هو مبين بالرسم البياني رقم (18).

رسم بياني رقم (18): نسبة الذكور والإناث في قطاع الخدمة المدنية حسب المستوى الوظيفي/مجموعة الإدارة العامة.

توزيع الذكور والإناث في قطاع الخدمة المدنية حسب المستوى الوظيفي/مجموعة الإدارة العامة

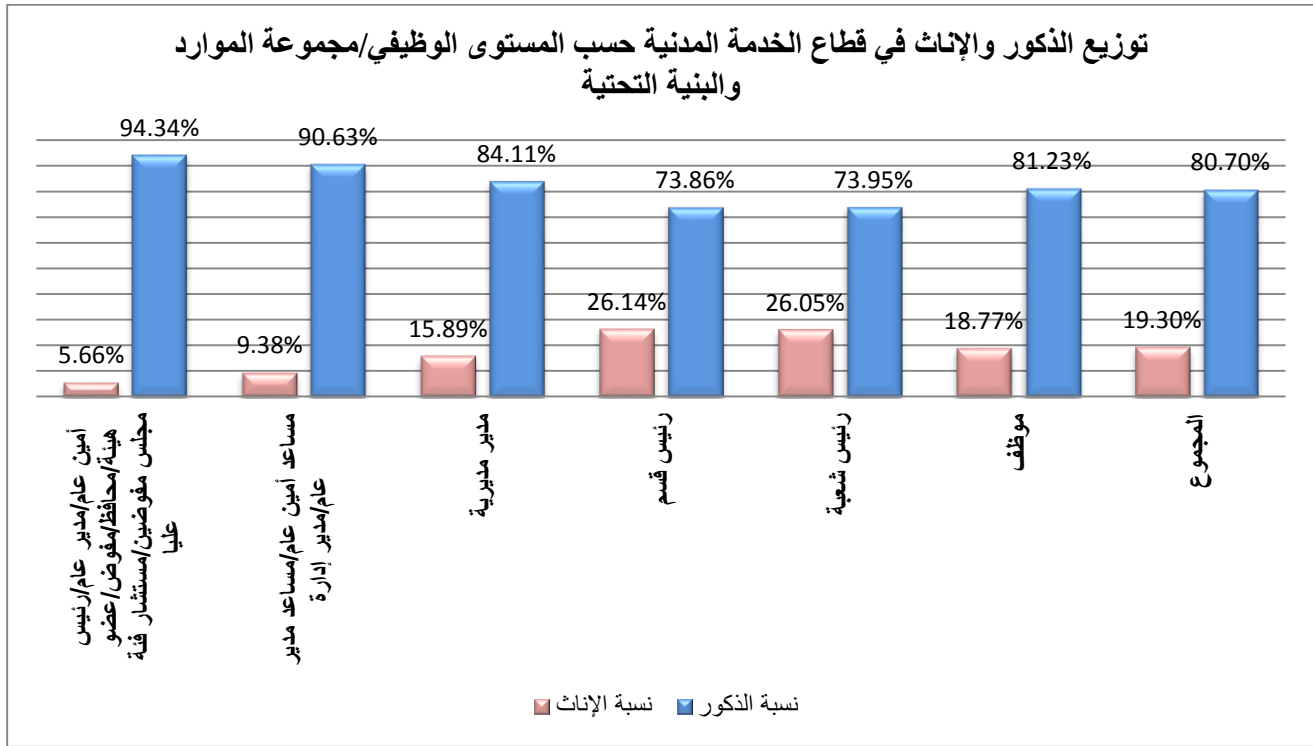


2. مجموعة الموارد والبنية التحتية:

في هذه المجموعة شكلت الإناث ما نسبته (19.30%)، بينما حصلن على ما نسبته (22.94%) في مجموع الوظائف القيادية والإشرافية، بواقع (13.88%) في الوظائف القيادية، و (26.12%) في الوظائف الإشرافية.

وكذلك الحال تبين بأن أدنى نسبة لتمثيل الإناث كانت في مستوى (أمين عام/مدير عام/رئيس هيئة/محافظ/مفوض/عضو مجلس مفوضين/مستشار فئة عليا)، حيث شكّلت ما نسبته (5.66%)، بينما استحوذن على أعلى نسبة في مستوى (رئيس قسم) حيث حصلن على ما نسبته (26.14%)، كما هو مبين بالرسم البياني رقم (19).

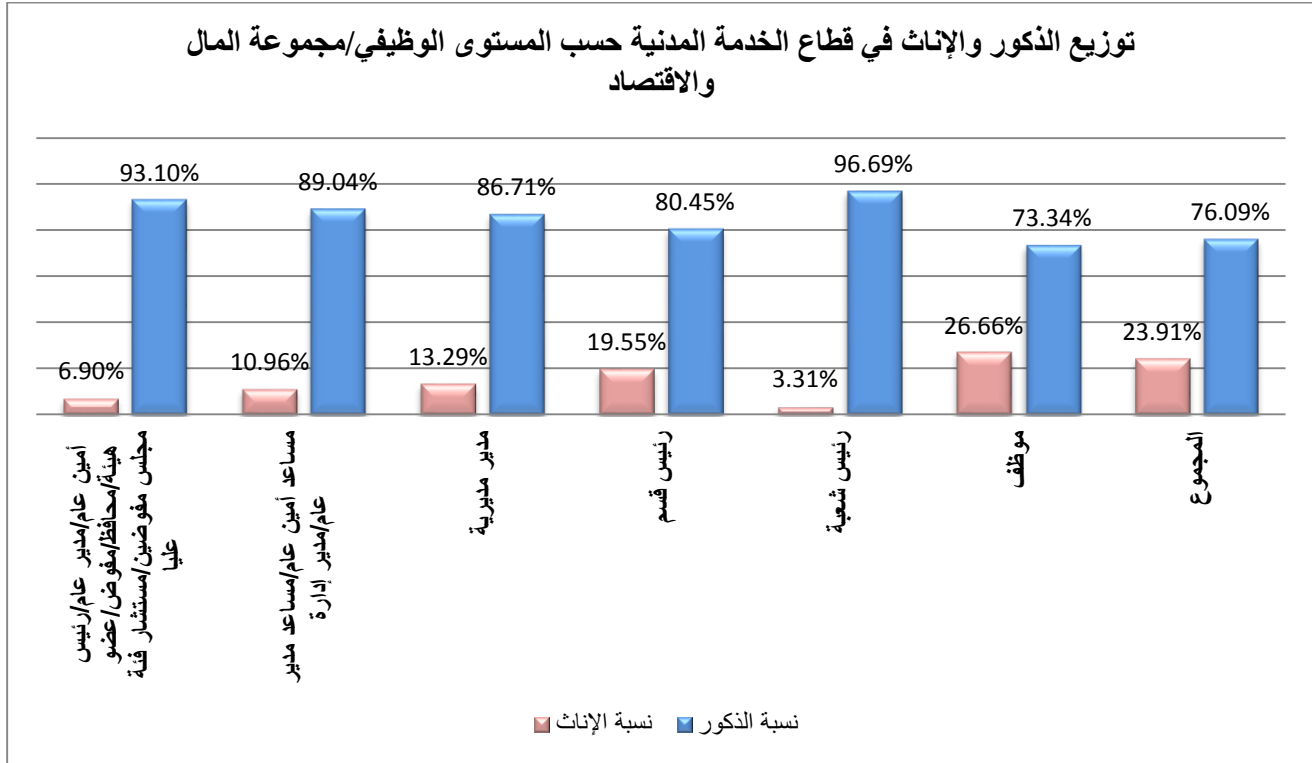
رسم بياني رقم (19) نسبة الذكور والإناث في قطاع الخدمة المدنية حسب المستوى الوظيفي/مجموعة الموارد والبنية التحتية.



3. مجموعة المال والاقتصاد:

في هذه المجموعة شكلت الإناث ما نسبته (23.91%)، بينما حصلن على ما نسبته (12.25%) في مجموع الوظائف القيادية والإشرافية، بواقع (12.54%) في الوظائف القيادية، و (12.18%) في الوظائف الإشرافية. وكانت أدنى نسبة لهن في مستوى (رئيس شعبة)، حيث شكّلت ما نسبته (3.31%)، بينما كانت أعلى نسبة للإناث في مستوى (موظف)، حيث شكّلت ما نسبته (26.66%)، كما هو مبين بالرسم البياني رقم (20).

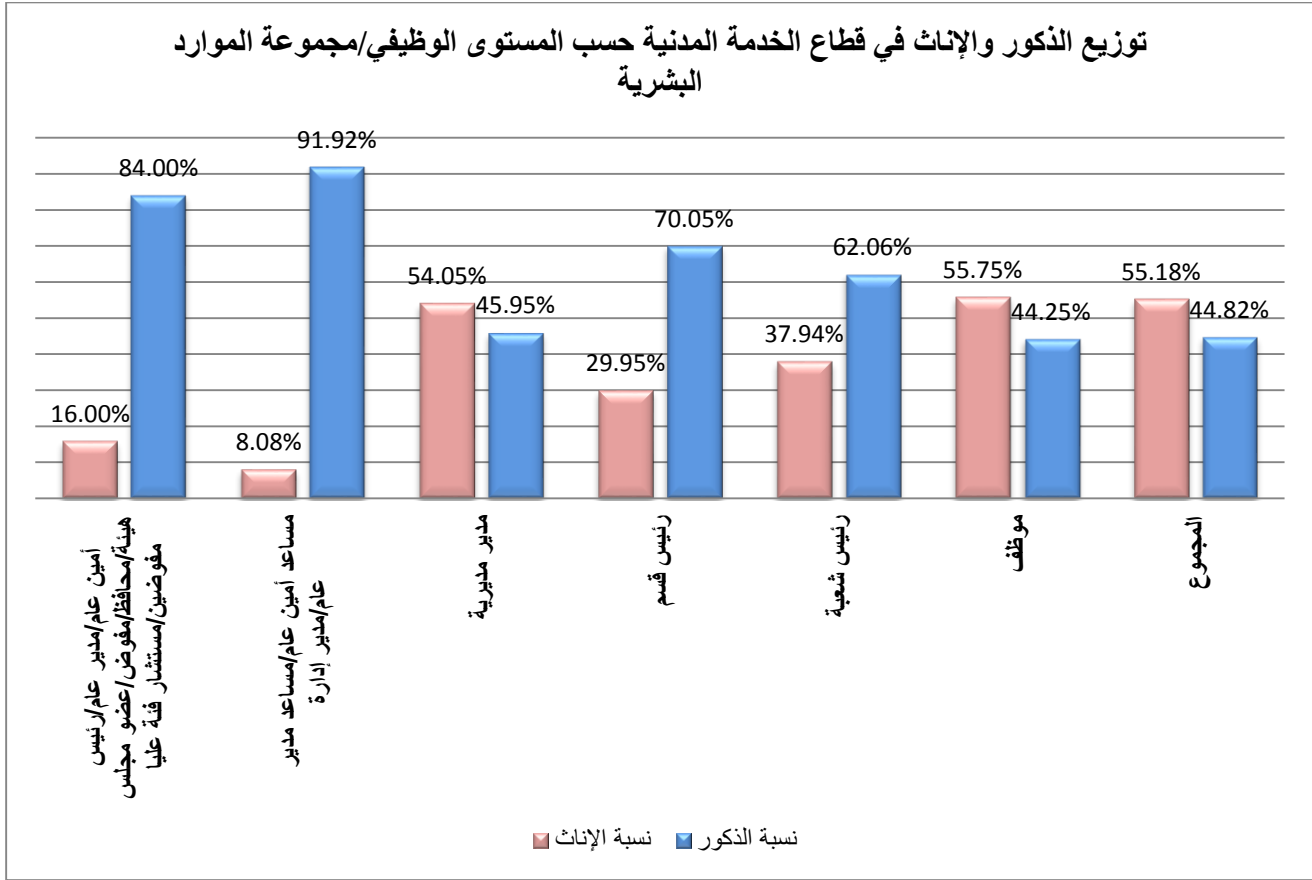
رسم بياني رقم (20): نسبة الذكور والإناث في قطاع الخدمة المدنية حسب المستوى الوظيفي/مجموعة المال والاقتصاد.



4. مجموعة الموارد البشرية:

في هذه المجموعة شكلت الإناث ما نسبته (55.18%)، بينما حصلن على ما نسبته (43.39%) في مجموع الوظائف القيادية والإشرافية، بواقع (52.61%) في الوظائف القيادية، و (30.99%) في الوظائف الإشرافية. وكانت أدنى نسبة لهن في مستوى (مساعد أمين عام/مساعد مدير عام/مدير إدارة)، حيث شكلن ما نسبته (8.08%)، بينما كانت أعلى نسبة للإناث في مستوى (موظف)، حيث بلغت نسبة التمثيل (55.75%)، كما هو مبين بالرسم البياني رقم (21).

رسم بياني رقم (21): نسبة الذكور والإناث في قطاع الخدمة المدنية حسب المستوى الوظيفي/مجموعة الموارد البشرية.



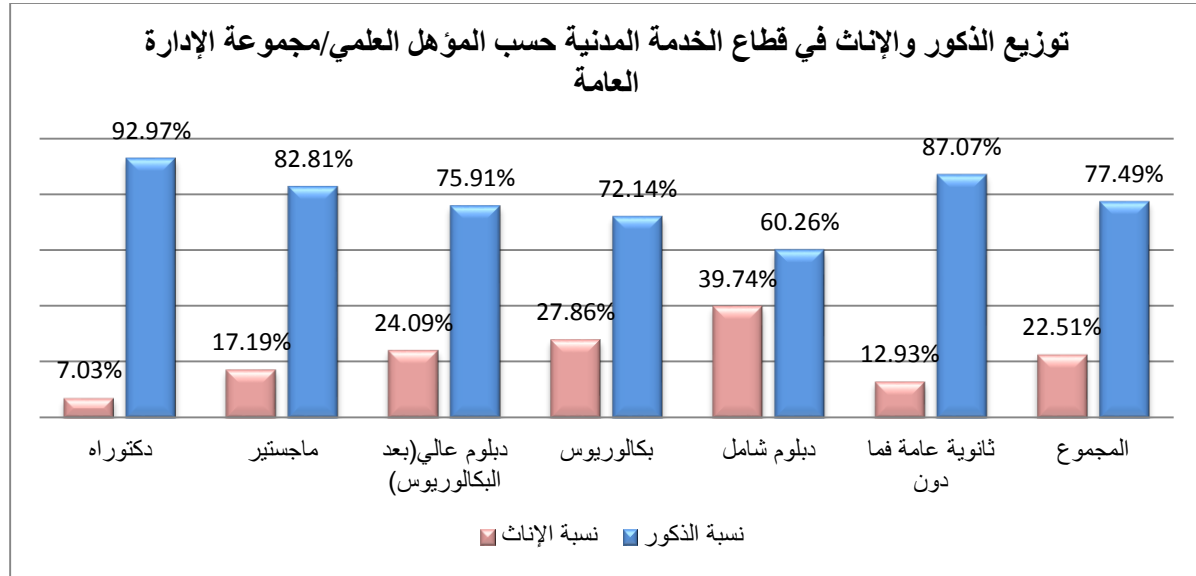
وفيما يلي تحليل واقع حال المرأة في قطاع الخدمة المدنية حسب المؤهل العلمي وحسب المجموعات القطاعية:

1. مجموعة الإدارة العامة

في هذه المجموعة شكلت الإناث ما نسبته (22.51%)، بينما حصلن على ما نسبته (15.84%) من حملة الشهادات العليا.

وكانت أدنى نسبة لهن في درجة (الدكتوراه)، حيث شكّكن ما نسبته (7.03%)، بينما كانت أعلى نسبة للإناث في درجة (الدبلوم الشامل)، حيث بلغت نسبة التمثيل (39.74%)، كما هو مبين بالرسم البياني رقم (22).

رسم بياني رقم (22): نسبة الذكور والإناث في قطاع الخدمة المدنية حسب المؤهل العلمي/مجموعة الإدارة العامة.

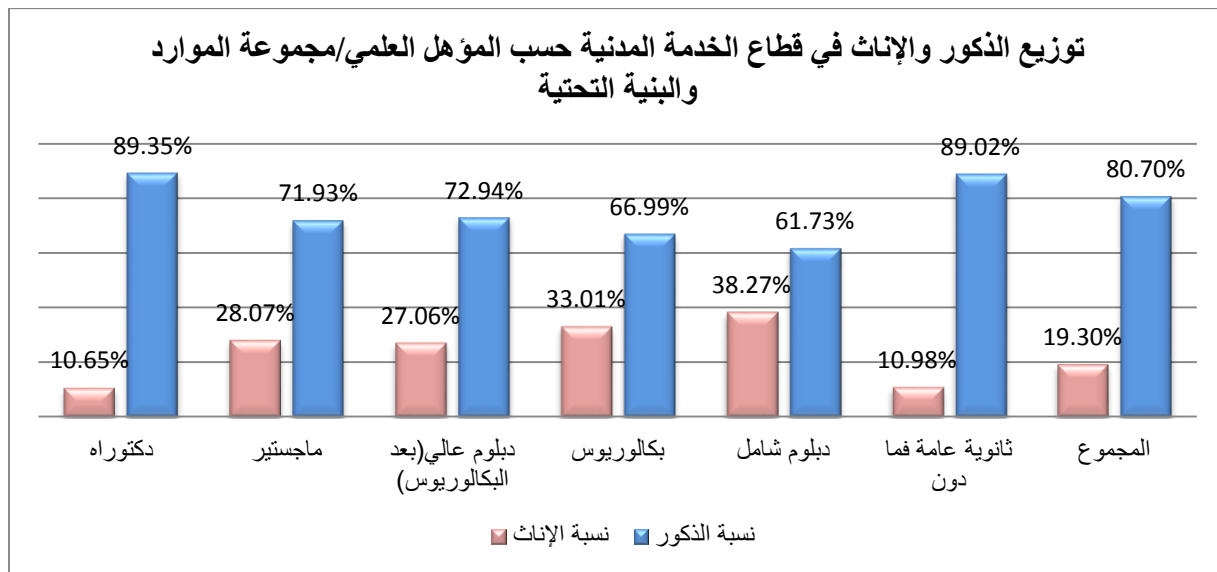


2. مجموعة الموارد والبنية التحتية:

في هذه المجموعة شكلت الإناث ما نسبته (19.30%)، بينما حصلن على ما نسبته (24.64%) من حملة الشهادات العليا.

وكانت أدنى نسبة لهن في درجة (الدكتوراه)، حيث شكّلن ما نسبته (10.65%)، بينما كانت أعلى نسبة للإناث في درجة (الدبلوم الشامل)، حيث بلغت نسبة التمثيل (38.27%)، كما هو مبين في الرسم البياني رقم (23).

رسم بياني رقم (23): نسبة الذكور والإناث في قطاع الخدمة المدنية حسب المؤهل العلمي/مجموعة الموارد والبنية التحتية.

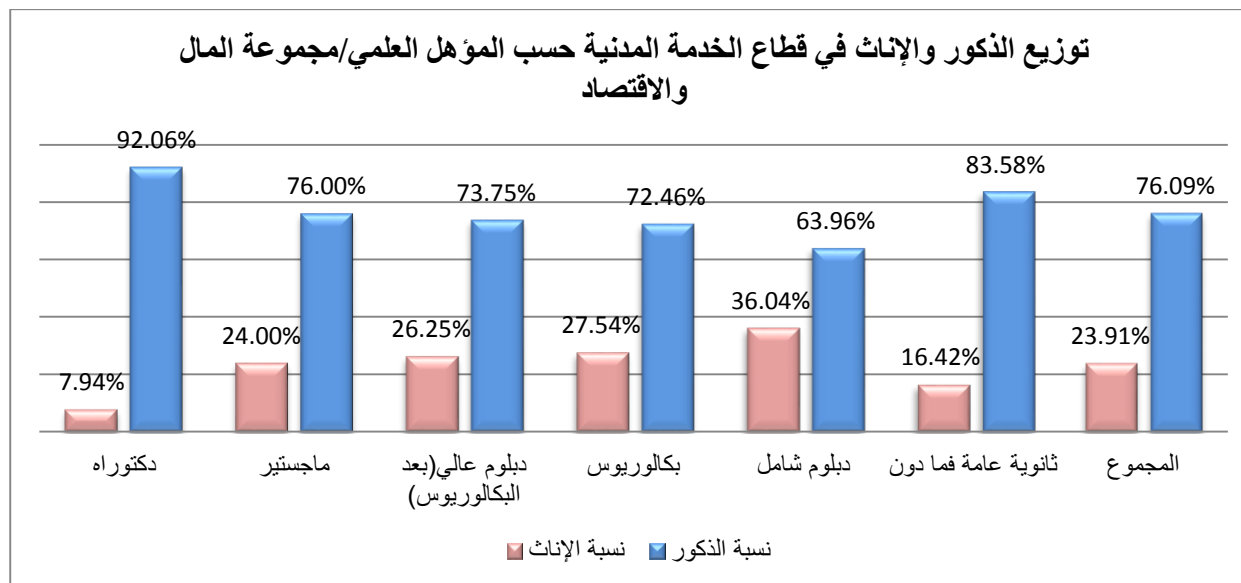


3. مجموعة المال والاقتصاد

في هذه المجموعة شكلت الإناث ما نسبته (23.91%)، بينما حصلن على ما نسبته (22.40%) من حملة الشهادات العليا.

وكانت أدنى نسبة لهن في درجة (الدكتوراه)، حيث شكّلت ما نسبته (7.94%)، بينما كانت أعلى نسبة للإناث في درجة (الدبلوم الشامل) حيث بلغت نسبة التمثيل (36.04%)، كما هو مبين في الرسم البياني رقم (24).

رسم بياني رقم (24): نسبة الذكور والإناث في قطاع الخدمة المدنية حسب المؤهل العلمي/مجموعة المال والاقتصاد.

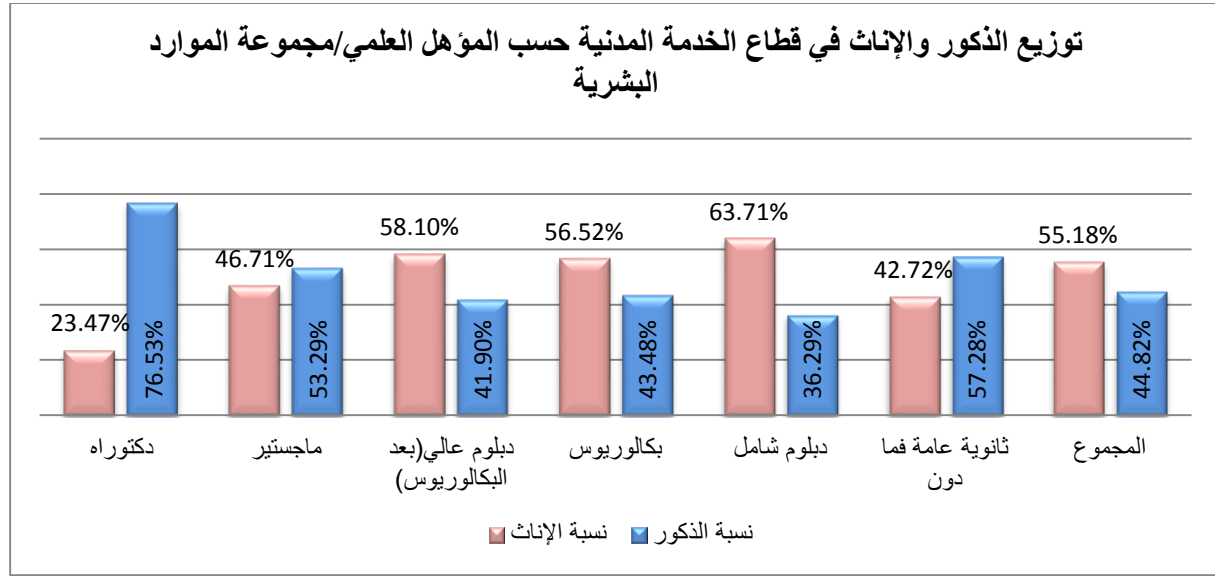


4. مجموعة الموارد البشرية

في هذه المجموعة شكلت الإناث ما نسبته (55.18%)، بينما حصلن على ما نسبته (53.08%) من حملة الشهادات العليا.

وكانت أدنى نسبة لهن في درجة (الدكتوراه)، حيث شكّلت ما نسبته (23.47%)، بينما كانت أعلى نسبة للإناث في درجة (الدبلوم الشامل)، حيث بلغت نسبة التمثيل (63.71%)، كما هو مبين في الرسم البياني رقم (25).

رسم بياني رقم (25): نسبة الذكور والإناث في قطاع الخدمة المدنية حسب المؤهل العلمي/مجموعة الموارد البشرية.

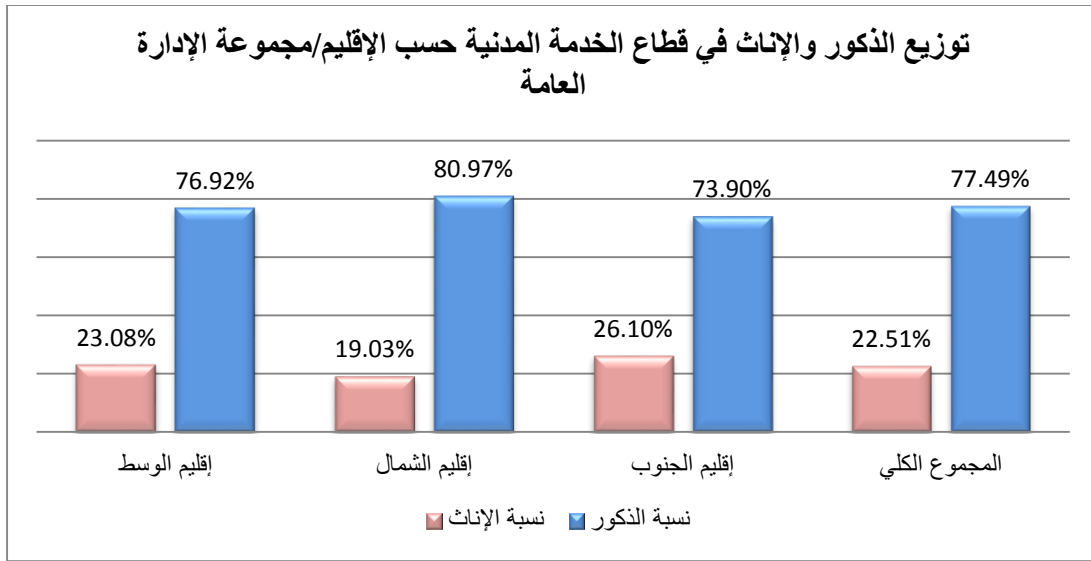


وفيما يلي تحليل واقع حال المرأة في قطاع الخدمة المدنية حسب الإقليم والمحافظات وحسب المجموعات القطاعية

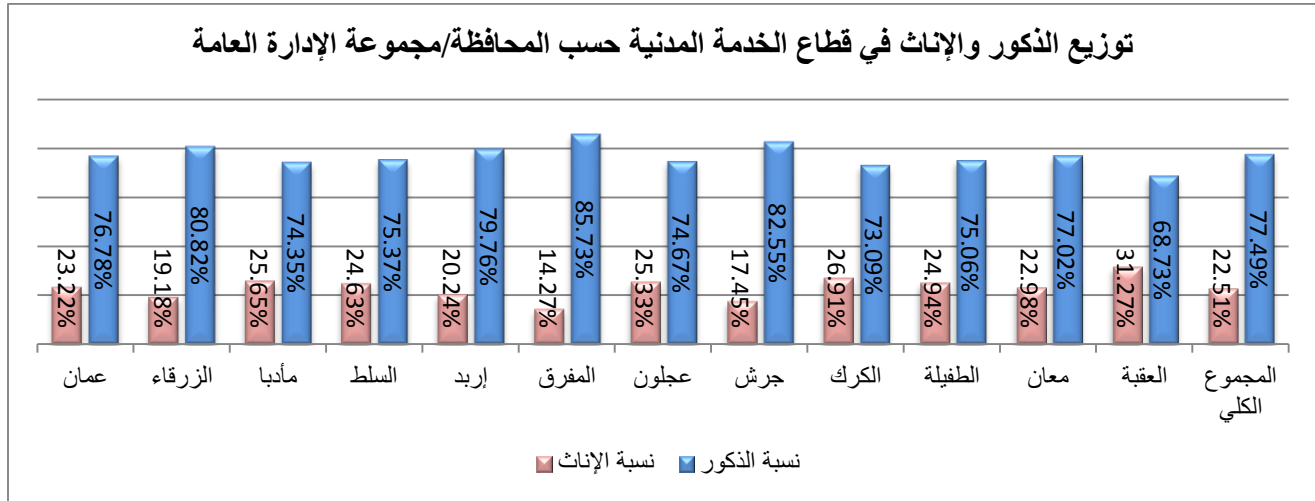
1. مجموعة الإدارة العامة:

في هذه المجموعة شكّلت الإناث ما نسبته (22.51%)، وكانت أدنى نسبة لهن في إقليم الشمال، حيث شكّلت ما نسبته (19.03%)، بينما حصلن على أعلى نسبة في إقليم الجنوب، حيث شكّلت ما نسبته (26.10%)، كما هو مبين بالرسم البياني رقم (26).
أما فيما يخص المحافظات، فكانت أعلى نسبة للإناث في محافظة (العقبة)، حيث شكّلت ما نسبته (31.27%)، بينما كانت أقل نسبة في محافظة (المفرق)، حيث شكّلت ما نسبته (14.27%)، كما هو مبين بالرسم البياني رقم (27).

رسم بياني رقم (26): نسبة الذكور والإناث في قطاع الخدمة المدنية حسب الإقليم/مجموعة الإدارة العامة.



رسم بياني رقم (27): نسبة الذكور والإناث في قطاع الخدمة المدنية حسب المحافظة/مجموعة الإدارة العامة.

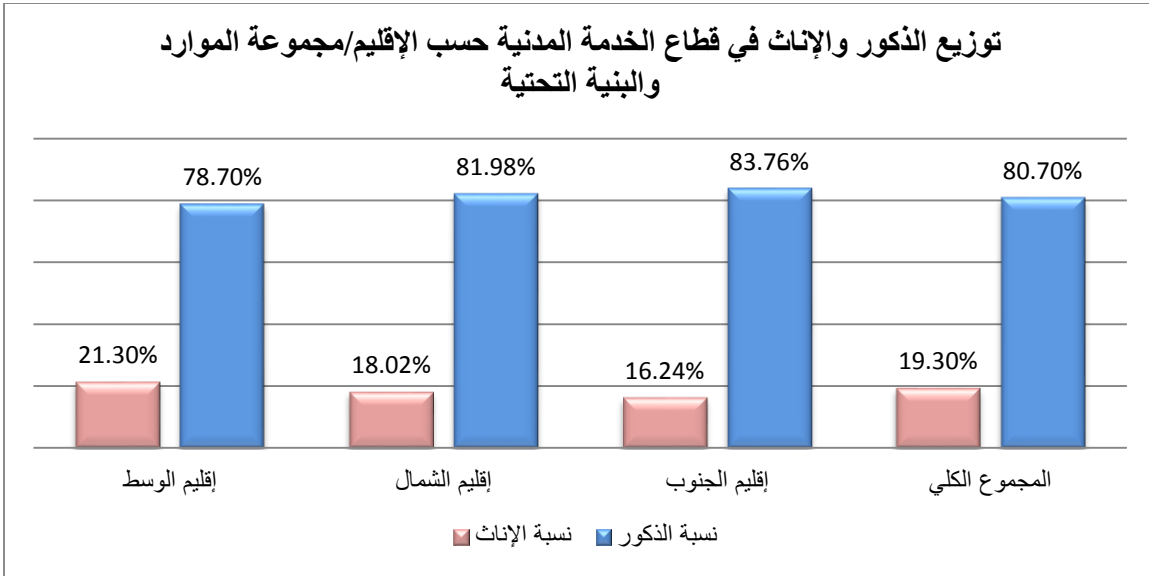


2. مجموعة الموارد والبنية التحتية:

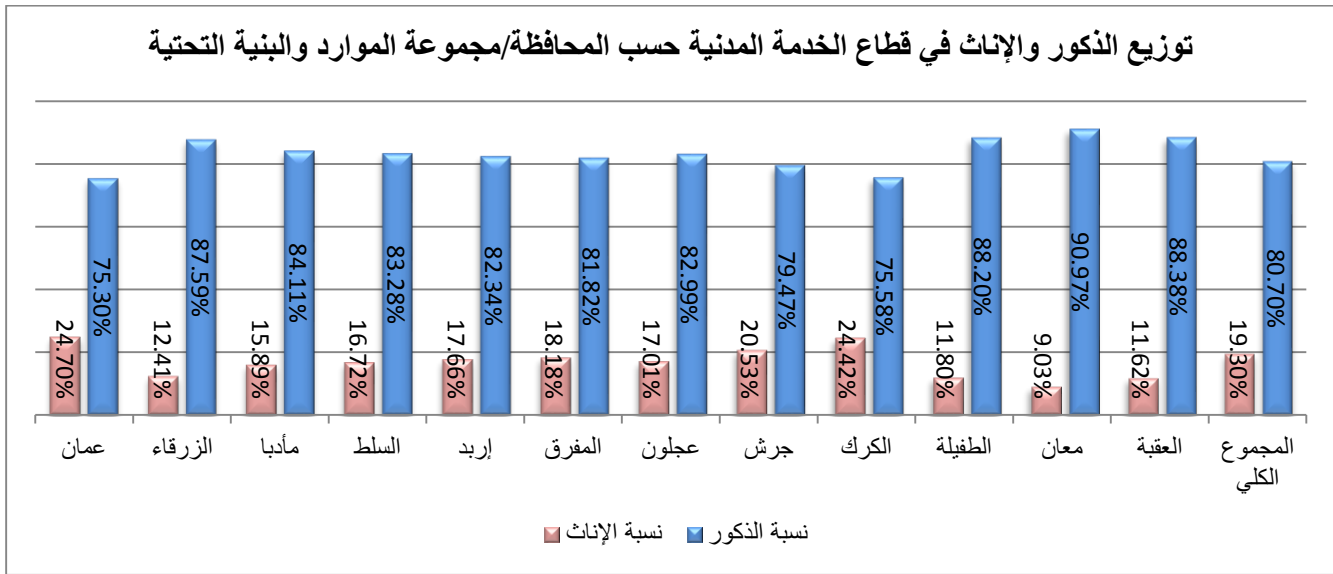
في هذه المجموعة شكلت الإناث ما نسبته (19.30%)، وكانت أدنى نسبة لهن في إقليم الجنوب، حيث حصلن على ما نسبته (16.24%)، بينما حصلن على أعلى نسبة في إقليم الوسط، حيث شكّلت ما نسبته (21.30%)، كما هو مبين بالرسم البياني رقم (28).

أما فيما يخص المحافظات، فكانت أعلى نسبة للإناث في العاصمة (عمان)، حيث شكّلت ما نسبته (24.71%)، بينما كانت أقل نسبة في محافظة (معان)، حيث شكّلت ما نسبته (9.03%)، كما هو مبين بالرسم البياني رقم (29).

رسم بياني رقم (28): نسبة الذكور والإناث في قطاع الخدمة المدنية حسب الإقليم/مجموعة الموارد والبنية التحتية.



رسم بياني رقم (29): نسبة الذكور والإناث في قطاع الخدمة المدنية حسب المحافظة/ مجموعة الموارد والبنية التحتية.



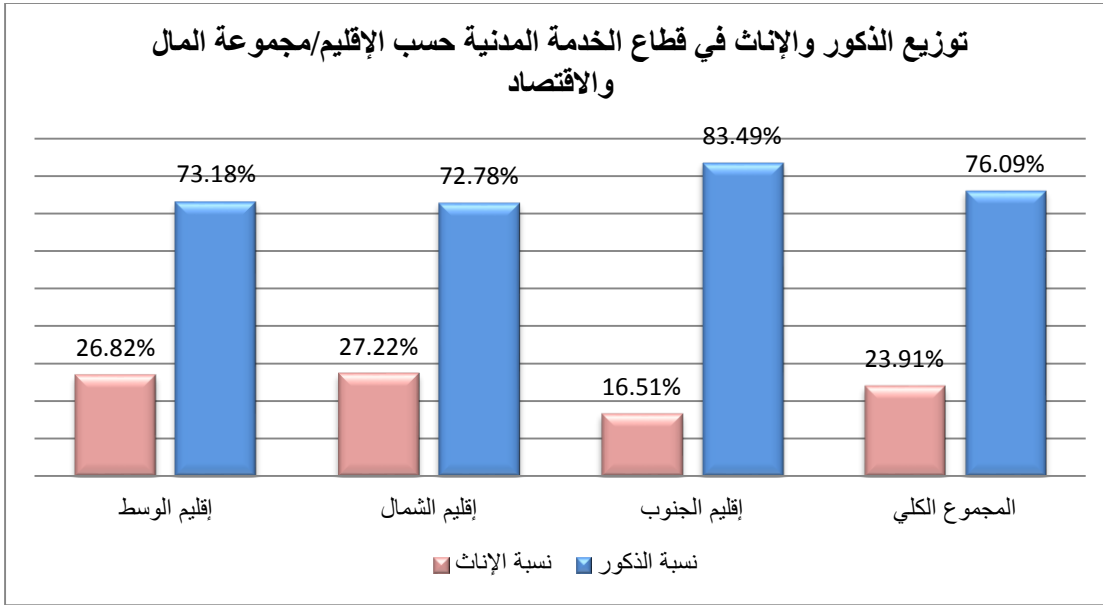
3. مجموعة المال والاقتصاد:

في هذه المجموعة شكلت الإناث ما نسبته (23.91%)، وكانت أدنى نسبة لهن في إقليم الجنوب، حيث حصلن على ما نسبته (16.51%)، بينما حصلن على أعلى نسبة في إقليم الشمال، حيث شكّلت ما نسبته (27.22%)، كما هو مبين بالرسم البياني رقم (30).

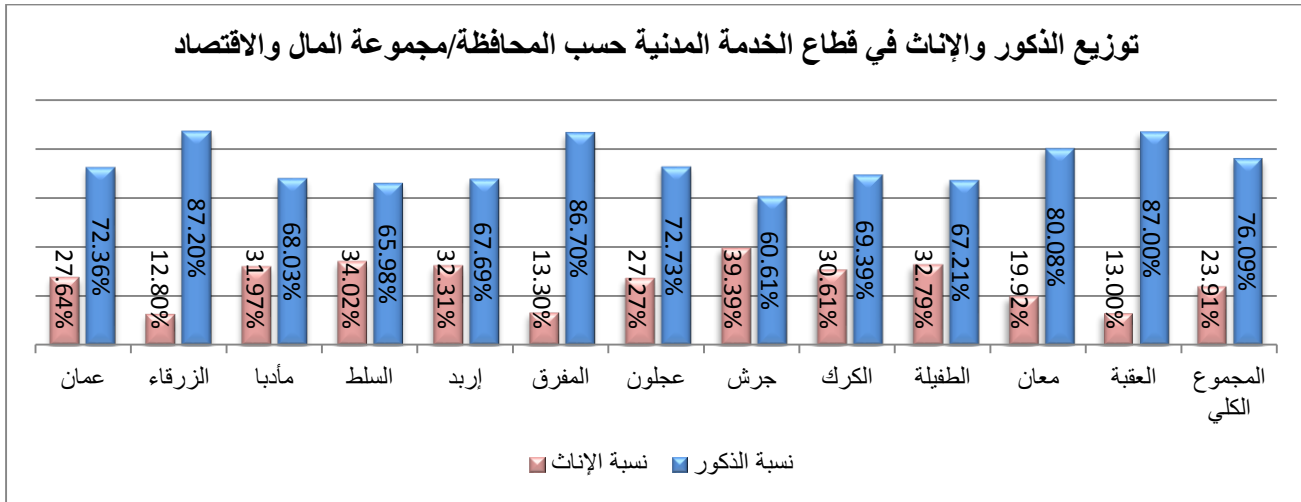
أما فيما يخص المحافظات، فكانت أعلى نسبة للإناث في محافظة (جرش)، حيث شكّلت ما نسبته (39.39%)، بينما كانت أقل نسبة في محافظة (الزرقاء)، حيث شكّلت ما نسبته (12.80%)، كما هو

مبين بالرسم البياني رقم (31).

رسم بياني رقم (30): نسبة الذكور والإناث في قطاع الخدمة المدنية حسب الإقليم/مجموعة المال والاقتصاد.



رسم بياني رقم (31): نسبة الذكور والإناث في قطاع الخدمة المدنية حسب المحافظة/مجموعة المال والاقتصاد.

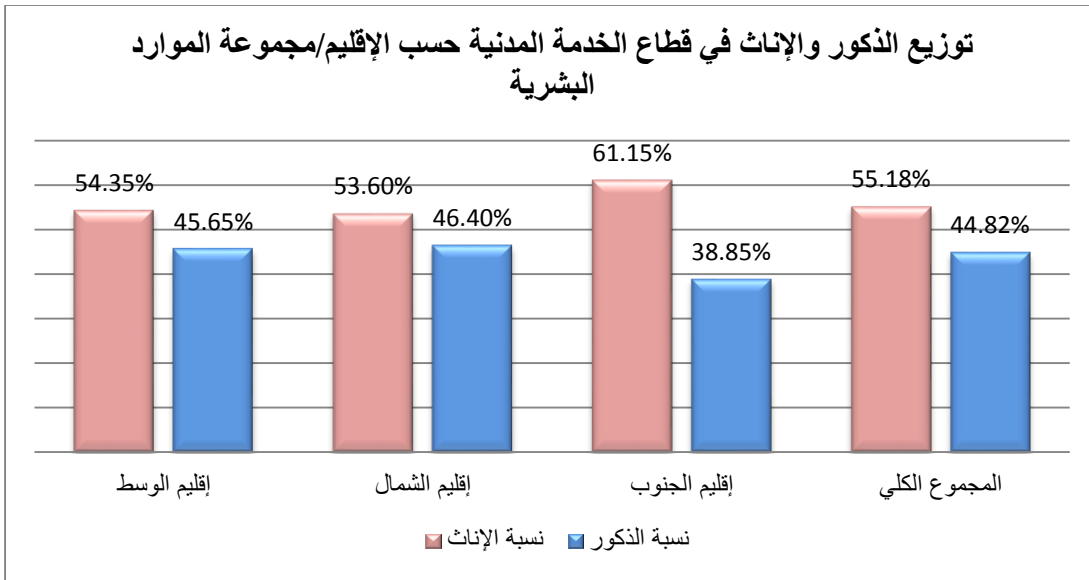


4. مجموعة الموارد البشرية:

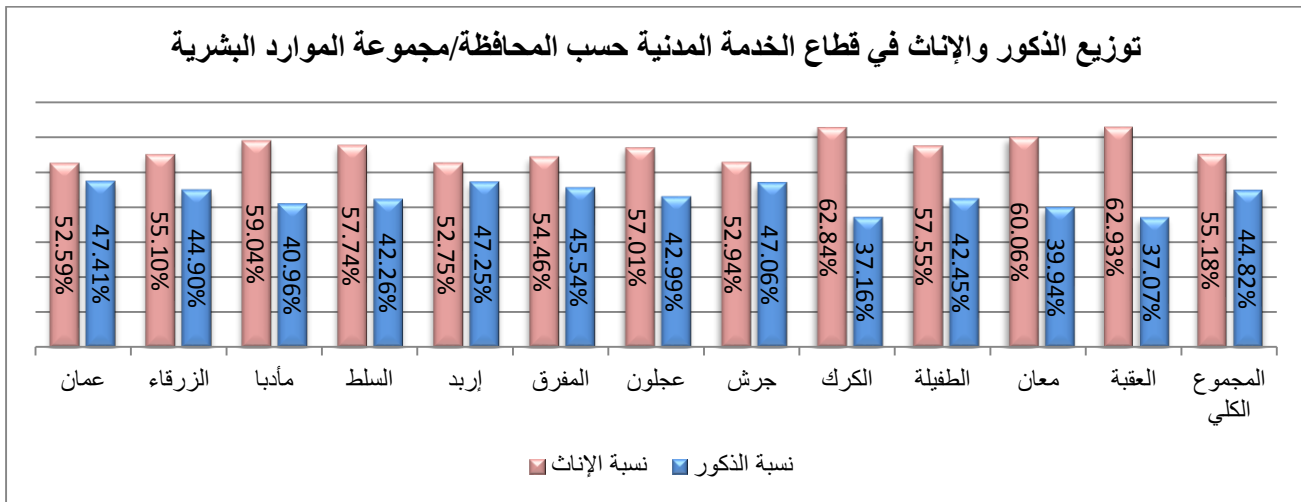
في هذه المجموعة شكلت الإناث ما نسبته (55.18%)، وكانت أدنى نسبة لهن في إقليم الشمال، حيث حصلن على ما نسبته (53.60%)، بينما حصلن على أعلى نسبة في إقليم الجنوب، حيث شكّلت ما نسبته (61.15%)، كما هو مبين بالرسم البياني رقم (32).

أما فيما يخص المحافظات، فكانت أعلى نسبة للإناث في محافظة (العقبة)، حيث شكّلت ما نسبته (62.93%)، بينما كانت أقل نسبة في العاصمة (عمان)، حيث شكّلت ما نسبته (52.59%)، كما هو مبين بالرسم البياني رقم (33).

رسم بياني رقم (32): نسبة الذكور والإناث في قطاع الخدمة المدنية حسب الإقليم/مجموعة الموارد البشرية.



رسم بياني رقم (33): نسبة الذكور والإناث في قطاع الخدمة المدنية حسب المحافظة/مجموعة الموارد البشرية.



في ضوء ما ورد في الدراسة أعلاه فإنه يمكن الخروج بالتوصيات التالية:

- ❖ نشر نتائج هذه الدراسة وتعميمها على دوائر الجهاز الحكومي، ليتسنى لها الاطلاع على نتائجها.
- ❖ ضرورة مواصلة الجهود الحكومية الهادفة إلى تمكين المرأة من تولي الوظيفة العامة، وخاصة الوظائف القيادية والإشرافية منها، وذلك من خلال مواصلة عقد البرامج التدريبية الهادفة الى بناء القدرات القيادية للموظفات سواء في مراكز الدوائر الحكومية او في الفروع التابعة لها في المحافظات.
- ❖ الطلب من دوائر قطاع الخدمة المدنية التي تتخض فيها نسبة تمثيل الاناث في الوظائف القيادية والإشرافية، دراسة ومراجعة أسباب هذا التراجع في نسب التمثيل، ووضع الحلول الكفيلة بمعالجة هذا الأمر وتنفيذها.
- ❖ استعراض ومناقشة نتائج هذه الدراسة، في أحد محاور جلسات منتدى القيادات التي تنظمه وزارة تطوير القطاع العام لشاغلي وظائف المجموعة الثانية من الفئة العليا ومن في سويتهم.
- ❖ تفعيل دور ضباط النوع الاجتماعي بالتعاون مع اللجنة الوطنية الأردنية لشؤون المرأة، لمتابعة جميع القضايا المتعلقة بعمل المرأة في قطاع الخدمة المدنية.
- ❖ العمل على تحديث بيانات هذه الدراسة مرة كل ثلاث سنوات على الأقل، أو كلما استدعت الحاجة إلى ذلك.

ملحق رقم (3): توزيع الذكور والإناث في قطاع الخدمة المدنية حسب الفئة الوظيفية/حسب المجموعات القطاعية

نسبة الذكور	نسبة الإناث	المجموع الكلي	الموارد البشرية					المال والاقتصاد					الموارد والبنية التحتية					الإدارة العامة					المجموعة الفئة
			نسبة الذكور	نسبة الإناث	المجموع	إناث	ذكور	نسبة الذكور	نسبة الإناث	المجموع	إناث	ذكور	نسبة الذكور	نسبة الإناث	المجموع	إناث	ذكور	نسبة الذكور	نسبة الإناث	المجموع	إناث	ذكور	
93.12%	6.88%	189	84.00%	16.00%	25	4	21	94.12%	5.88%	34	2	32	93.75%	6.25%	48	3	45	95.12%	4.88%	82	4	78	الفئة العليا/المجموعة الثانية*
48.76%	51.24%	119,952	44.11%	55.89%	99,768	55,763	44,005	73.55%	26.45%	6,011	1,590	4,421	68.17%	31.83%	6,862	2,184	4,678	73.68%	26.32%	7,311	1,924	5,387	الفئة الأولى
44.36%	55.64%	33,558	37.08%	62.92%	24,193	15,223	8,970	65.67%	34.33%	2,278	782	1,496	63.48%	36.52%	3,795	1,386	2,409	61.15%	38.85%	3,292	1,279	2,013	الفئة الثانية
76.39%	23.61%	50,882	57.60%	42.40%	19,303	8,184	11,119	84.25%	15.75%	5,411	852	4,559	89.41%	10.59%	17,799	1,885	15,914	86.96%	13.04%	8,369	1,091	7,278	الفئة الثالثة
70.58%	29.42%	1,244	77.47%	22.53%	324	73	251	60.49%	39.51%	367	145	222	68.83%	31.17%	369	115	254	82.07%	17.93%	184	33	151	عقد شامل/ عقود مشاريع
55.05%	44.95%	205,825	44.82%	55.18%	143,613	79,247	64,366	76.09%	23.91%	14,101	3,371	10,730	80.70%	19.30%	28,873	5,573	23,300	77.49%	22.51%	19,238	4,331	14,907	المجموع

ملحق رقم (4): توزيع الذكور والإناث في قطاع الخدمة المدنية حسب المستوى الوظيفي/حسب المجموعات القطاعية

نسبة الذكور	نسبة الإناث	المجموع الكلي	الموارد البشرية					المال والاقتصاد					الموارد والبنية التحتية					الإدارة العامة					المجموعة المستوى
			نسبة الذكور	نسبة الإناث	المجموع	إناث	ذكور	نسبة الذكور	نسبة الإناث	المجموع	إناث	ذكور	نسبة الذكور	نسبة الإناث	المجموع	إناث	ذكور	نسبة الذكور	نسبة الإناث	المجموع	إناث	ذكور	
93.12%	6.88%	189	84.00%	16.00%	25	4	21	93.10%	6.90%	29	2	27	94.34%	5.66%	53	3	50	95.12%	4.88%	82	4	78	أمين عام/مدير عام/ رئيس هيئة/محافظ/ مفوض/عضو مجلس مفوضين/مستشار فئة عليا
93.27%	6.73%	565	91.92%	8.08%	99	8	91	89.04%	10.96%	73	8	65	90.63%	9.38%	224	21	203	99.41%	0.59%	169	1	168	مساعد أمين عام/مساعد مدير عام/مدير إدارة
57.57%	42.43%	5,183	45.95%	54.05%	3,689	1,994	1,695	86.71%	13.29%	459	61	398	84.11%	15.89%	686	109	577	89.97%	10.03%	349	35	314	مدير مديرية
74.82%	25.18%	6,820	70.05%	29.95%	2,464	738	1,726	80.45%	19.55%	1,161	227	934	73.86%	26.14%	1,878	491	1,387	80.18%	19.82%	1,317	261	1,056	رئيس قسم
80.35%	19.65%	2,544	62.06%	37.94%	369	140	229	96.69%	3.31%	966	32	934	73.95%	26.05%	856	223	633	70.25%	29.75%	353	105	248	رئيس شعبة
53.78%	46.22%	190,524	44.25%	55.75%	136,967	76,363	60,604	73.34%	26.66%	11,408	3,041	8,367	81.23%	18.77%	25,181	4,726	20,455	76.87%	23.13%	16,968	3,925	13,043	موظف
55.05%	44.95%	205,825	44.82%	55.18%	143,613	79,247	64,366	76.09%	23.91%	14,096	3,371	10,725	80.70%	19.30%	28,878	5,573	23,305	77.49%	22.51%	19,238	4,331	14,907	المجموع

ملحق رقم (5): توزيع الذكور والإناث في قطاع الخدمة المدنية حسب المؤهل العلمي/حسب المجموعات القطاعية

نسبة الذكور	نسبة الإناث	المجموع الكلي	الموارد البشرية					المال والاقتصاد					الموارد والبنية التحتية					الإدارة العامة					المجموعة المؤهل
			نسبة الذكور	نسبة الإناث	المجموع	إناث	ذكور	نسبة الذكور	نسبة الإناث	المجموع	إناث	ذكور	نسبة الذكور	نسبة الإناث	المجموع	إناث	ذكور	نسبة الذكور	نسبة الإناث	المجموع	إناث	ذكور	
81.79%	18.21%	1,878	76.53%	23.47%	1,223	287	936	92.06%	7.94%	126	10	116	89.35%	10.65%	216	23	193	92.97%	7.03%	313	22	291	دكتوراه
59.74%	40.26%	11,247	53.29%	46.71%	8,268	3,862	4,406	76.00%	24.00%	946	227	719	71.93%	28.07%	823	231	592	82.81%	17.19%	1,210	208	1,002	ماجستير
42.45%	57.55%	18,017	41.90%	58.10%	17,715	10,292	7,423	73.75%	26.25%	80	21	59	72.94%	27.06%	85	23	62	75.91%	24.09%	137	33	104	دبلوم عالي (بعد البكالوريوس)
48.68%	51.32%	89,581	43.48%	56.52%	72,317	40,875	31,442	72.46%	27.54%	5,312	1,463	3,849	66.99%	33.01%	5,958	1,967	3,991	72.14%	27.86%	5,994	1,670	4,324	بكالوريوس
43.05%	56.95%	33,072	36.29%	63.71%	24,270	15,463	8,807	63.96%	36.04%	2,017	727	1,290	61.73%	38.27%	3,428	1,312	2,116	60.26%	39.74%	3,357	1,334	2,023	دبلوم شامل
76.03%	23.97%	52,030	57.28%	42.72%	19,820	8,468	11,352	83.58%	16.42%	5,620	923	4,697	89.02%	10.98%	18,363	2,017	16,346	87.07%	12.93%	8,227	1,064	7,163	ثانوية عامة فما دون
55.05%	44.95%	205,825	44.82%	55.18%	143,613	79,247	64,366	76.09%	23.91%	14,101	3,371	10,730	80.70%	19.30%	28,873	5,573	23,300	77.49%	22.51%	19,238	4,331	14,907	المجموع

ملحق رقم (6): توزيع الذكور والإناث في قطاع الخدمة المدنية حسب الإقليم والمحافظه/حسب المجموعات القطاعية

نسبة الذكور	نسبة الإناث	المجموع الكلي	الموارد البشرية					المال والاقتصاد					الموارد والبنية التحتية					الإدارة العامة					المجموعة الإقليم/المحافظة
			نسبة الذكور	نسبة الإناث	المجموع	إناث	ذكور	نسبة الذكور	نسبة الإناث	المجموع	إناث	ذكور	نسبة الذكور	نسبة الإناث	المجموع	إناث	ذكور	نسبة الذكور	نسبة الإناث	المجموع	إناث	ذكور	
58.25%	41.75%	67,902	47.41%	52.59%	41,276	21,707	19,569	72.36%	27.64%	7,103	1,963	5,140	75.30%	24.70%	9,791	2,418	7,373	76.78%	23.22%	9,732	2,260	7,472	عمان
52.09%	47.91%	17,644	44.90%	55.10%	14,490	7,984	6,506	87.20%	12.80%	711	91	620	87.59%	12.41%	1,322	164	1,158	80.82%	19.18%	1,121	215	906	الزرقاء
51.21%	48.79%	7,456	40.96%	59.04%	5,381	3,177	2,204	68.03%	31.97%	466	149	317	84.11%	15.89%	1,032	164	868	74.35%	25.65%	577	148	429	مأدبا
53.94%	46.06%	15,395	42.26%	57.74%	10,730	6,195	4,535	65.98%	34.02%	244	83	161	83.28%	16.72%	3,487	583	2,904	75.37%	24.63%	934	230	704	السلط
56.15%	43.85%	108,397	45.65%	54.35%	71,877	39,063	32,814	73.18%	26.82%	8,524	2,286	6,238	78.70%	21.30%	15,632	3,329	12,303	76.92%	23.08%	12,364	2,853	9,511	المجموع
53.51%	46.49%	33,113	47.25%	52.75%	26,648	14,056	12,592	67.69%	32.31%	913	295	618	82.34%	17.66%	3,086	545	2,541	79.76%	20.24%	2,466	499	1,967	إربد
52.21%	47.79%	14,645	45.54%	54.46%	12,125	6,603	5,522	86.70%	13.30%	421	56	365	81.82%	18.18%	1,034	188	846	85.73%	14.27%	1,065	152	913	المفرق
49.83%	50.17%	5,697	42.99%	57.01%	4,603	2,624	1,979	72.73%	27.27%	99	27	72	82.99%	17.01%	541	92	449	74.67%	25.33%	454	115	339	عجلون
52.87%	47.13%	6,573	47.06%	52.94%	5,383	2,850	2,533	60.61%	39.39%	99	39	60	79.47%	20.53%	604	124	480	82.55%	17.45%	487	85	402	جرش
52.77%	47.23%	60,028	46.40%	53.60%	48,759	26,133	22,626	72.78%	27.22%	1,532	417	1,115	81.98%	18.02%	5,265	949	4,316	80.97%	19.03%	4,472	851	3,621	المجموع
49.20%	50.80%	14,229	37.16%	62.84%	9,652	6,065	3,587	69.39%	30.61%	294	90	204	75.58%	24.42%	3,198	781	2,417	73.09%	26.91%	1,085	292	793	الكرك
54.02%	45.98%	5,874	42.45%	57.55%	4,212	2,424	1,788	67.21%	32.79%	122	40	82	88.20%	11.80%	1,119	132	987	75.06%	24.94%	421	105	316	الطفيلة
55.72%	44.28%	9,237	39.94%	60.06%	6,011	3,610	2,401	80.08%	19.92%	959	191	768	90.97%	9.03%	1,662	150	1,512	77.02%	22.98%	605	139	466	معان
67.47%	32.53%	8,060	37.07%	62.93%	3,102	1,952	1,150	87.00%	13.00%	2,670	347	2,323	88.38%	11.62%	1,997	232	1,765	68.73%	31.27%	291	91	200	العقبة
55.51%	44.49%	37,400	38.85%	61.15%	22,977	14,051	8,926	83.49%	16.51%	4,045	668	3,377	83.76%	16.24%	7,976	1,295	6,681	73.90%	26.10%	2,402	627	1,775	المجموع
55.05%	44.95%	205,825	44.82%	55.18%	143,613	79,247	64,366	76.09%	23.91%	14,101	3,371	10,730	80.70%	19.30%	28,873	5,573	23,300	77.49%	22.51%	19,238	4,331	14,907	المجموع الكلي